

Project Code: 2018-1-EL01-KA201-047659

ΠΕΡΙΕΧΟΜΕΝΑ

ΜΕΡΟΣ ΠΡΩΤΟ: ΘΕΩΡΗΤΙΚΗ ΕΠΙΣΚΟΠΗΣΗ	3
ΕΙΣΑΓΩΓΗ	4
1. Η έννοια της σχολικής διαρροής	5
2. Παράγοντες της σχολικής διαρροής	7
3. Τυπολογία μαθητών που εγκαταλείπουν πρόωρα το σχολείο	9
4. Επιπτώσεις της σχολικής διαρροής	10
5. Η ΣΧΟΛΙΚΗ ΔΙΑΡΡΟΗ ΣΤΗΝ ΕΥΡΩΠΗ	10
5.1 Οι δείκτες της πρόωρης σχολικής διαρροής στην Ευρώπη	16
6. Μέτρα πρόληψης της μαθητικής διαρροής στην Ευρώπη	20
7. Η ΣΧΟΛΙΚΗ ΔΙΑΡΡΟΗ ΣΤΗΝ ΕΛΛΑΔΑ	21
8. Η Μαθητική Διαρροή στην υποχρεωτική πρωτοβάθμια εκπαίδευση	21
8.1 Η Μαθητική Διαρροή στο δημόσιο Δημοτικό Σχολείο στην επικράτεια	21
8.2 Η Μαθητική Διαρροή στο δημόσιο Δημοτικό Σχολείο κατά διοικητική Περιφέρεια	23
8.3 Η Μαθητική Διαρροή στο δημόσιο Δημοτικό Σχολείο κατά νομό	24
9. Η Μαθητική Διαρροή στην υποχρεωτική δευτεροβάθμια εκπαίδευση	27
9.1 Η Μαθητική Διαρροή στο δημόσιο ημερήσιο Γυμνάσιο στην επικράτεια	27
9.2 Η Μαθητική Διαρροή στο δημόσιο ημερήσιο Γυμνάσιο κατά διοικητική περιφέρεια	28
9.3 Η Μαθητική Διαρροή στο δημόσιο ημερήσιο Γυμνάσιο κατά νομό	29
10. Που κατευθύνονται τα άτομα που εγκαταλείπουν το σχολείο	30
11. Μέτρα πρόληψης της μαθητικής διαρροής στην Ελλάδα	31
12. Προτεινόμενα μέτρα πρόληψης σχολικής διαρροής στην Ελλάδα	32
12.1 Εφαρμογή μέτρων πρόληψης στα πρώτα στάδια της σχολικής ζωής	32
12.2 Σύνδεση θεωρίας και πράξης	32
12.3 Εξατομίκευση της εκπαίδευσης	33
13. Παραδοσιακές τέχνες ενάντια στην μαθητική διαρροή	34
14. Παραδοσιακά επαγγέλματα και αιτίες εξαφάνισής τους	34
14.1 Επιπτώσεις στις τοπικές κοινωνίες	34
15. Παραδοσιακά επαγγέλματα	35
16. Σχολές παραδοσιακών τεχνών στην Ελλάδα	43
ΜΕΡΟΣ ΔΕΥΤΕΡΟ: ΠΕΡΙΟΧΗ ΜΕΛΕΤΗΣ - ΡΟΛΟΣ	44

<i>2.1 Τέχνες και παραδοσιακά επαγγέλματα της Ρόδου – Ιστορική αναδρομή</i>	45
<i>2.2 Παραδοσιακές Τέχνες και Χειροτεχνία στη Ρόδο σήμερα</i>	48
2.2.1 Παράδοση - Λαογραφία	48
2.2.2 Παραδοσιακές τέχνες και χειροτεχνίες	50
2.2.3 Παραδόσεις και Θρησκεία	50
2.2.4 Αρχιτεκτονική	50
2.2.5 Παραδοσιακά επαγγέλματα	51
<i>2.3 Παραδοσιακοί τεχνίτες στη Ρόδο σήμερα</i>	51
<i>2.4 Συμπεράσματα</i>	56
<i>2.5 Προτάσεις</i>	56
<i>2.6 Συμπεράσματα - Προτάσεις για τη Ρόδο</i>	57
<i>ΒΙΒΛΙΟΓΡΑΦΙΑ</i>	59

ΜΕΡΟΣ ΠΡΩΤΟ: ΘΕΩΡΗΤΙΚΗ ΕΠΙΣΚΟΠΗΣΗ

ΕΙΣΑΓΩΓΗ

Το φαινόμενο της σχολικής διαρροής είναι παγκόσμιο, καθώς πολλά νέα άτομα δεν ολοκληρώνουν την υποχρεωτική τους φοίτηση στο σχολείο.

Σύμφωνα με έρευνες, ένας από τους βασικότερους παράγοντες που συντελούν στην εγκατάλειψη του σχολείου, είναι η οικογένεια, όταν παρατηρούνται προβλήματα συγκρότησης ή έλλειψη ισχυρών δεσμών (παιδιά χωρισμένων γονέων, πολυμελούς ή ανάδοχης οικογένειας), χαμηλού κοινωνικοοικονομικού και μορφωτικού επιπέδου.

Αν στα παρά πάνω προστεθούν οι παράγοντες: φτώχεια, ανάγκη για εργασία και ελλιπής σχολική προετοιμασία, αυξάνονται οι πιθανότητες που ωθούν τους μαθητές στην πρόωρη εγκατάλειψη της υποχρεωτικής εκπαίδευσης.

Οι συνέπειες που επιφέρει η πρόωρη σχολική εγκατάλειψη αφορούν τόσο για τα ίδια τα άτομα όσο και για την ευρύτερη κοινωνία γενικότερα. Η ανεργία, η νεανική εγκληματικότητα, ο υποπολιτισμός, είναι μερικές από τις αρνητικές επιπτώσεις του φαινομένου.

Τα άτομα αυτά στερούνται επαγγελματικών δεξιοτήτων και γνώσεων, δεν μπορούν να ενταχθούν στην αγορά εργασίας και αντιμετωπίζουν τον κίνδυνο του κοινωνικού αποκλεισμού. Η μη εύρεση εργασίας και οι οικονομικές δυσκολίες, οδηγούν σε κοινωνικό αποκλεισμό με αποτέλεσμα παραβατικές συμπεριφορές όπως η νεανική εγκληματικότητα. (Λαδά, 2012).

1. Η έννοια της σχολικής διαρροής

Ο όρος «σχολική διαρροή» από κοινωνιολογικής άποψης, σχετίζεται άμεσα με τον τρόπο που μια συγκεκριμένη κοινωνία αντιλαμβάνεται και ρυθμίζει ζητήματα σχετικά με το εκπαιδευτικό της σύστημα σε μια δεδομένη χρονική στιγμή.

Επίσης, δεν καθορίζεται μόνο από το περιεχόμενο που αποδίδεται κάθε φορά στην έννοια της εκπαίδευσης και της πρόωρης εγκατάλειψης του σχολείου, αλλά και από τις πολιτικές που σχεδιάζονται και εφαρμόζονται ανάλογα με τις επιδιώξεις και τις προσδοκίες που πλαισιώνουν το εκπαιδευτικό σύστημα. Ωστόσο, δεν υπάρχει ένας κοινά αποδεκτός ορισμός ή ένα μοντέλο για την ακριβή μέτρησή της της σχολικής διαρροής (Janosz M, Le Blanc M, Boulerice B, Richard E., 2000).

Στην εκπαιδευτική ορολογία, ως «σχολική διαρροή» ορίζεται η διακοπή της φοίτησης πριν την απόκτηση κάποιου επίσημου πιστοποιητικού γνώσεων.

Ωστόσο, η σχολική διαρροή μπορεί να αποδοθεί με πλήθος διαφορετικών ορισμών ανάλογα με την ένταση του φαινομένου (μόνιμη ή προσωρινή διακοπή της φοίτησης), τη βαθμίδα της εκπαίδευσης στην οποία παρατηρείται το φαινόμενο (π.χ. κατώτερη, υποχρεωτική κ.λ.π), τη χρονική στιγμή αποχώρησης (π.χ στην αρχή ή κατά τη διάρκεια της σχολικής χρονιάς), τα αίτια της διαρροής (π.χ κοινωνικός αποκλεισμός, σχολική αποτυχία, κ.λ.π).

Με δεδομένο ότι στην Ελλάδα η υποχρεωτική εκπαίδευση είναι διάρκειας, 9 έτη ξεκινώντας από την Α΄ τάξη του Δημοτικού και ολοκληρώνεται με την αποφοίτηση από την Γ΄ Γυμνασίου (Σύνταγμα της Ελλάδας, 1975, Άρθρο 16, παρ. 3), ως σχολική διαρροή ορίζεται η εγκατάλειψη του σχολείου πριν την ολοκλήρωση της υποχρεωτικής εκπαίδευσης.

Σύμφωνα πάντως με τον επικρατέστερο ορισμό, η έννοια της σχολικής διαρροής αναφέρεται στην οριστική εγκατάλειψη του σχολείου πριν την ολοκλήρωση της εκπαιδευτικής βαθμίδας που κατά κανόνα θεωρείται απαραίτητη για το μαθητή αλλά και την κοινωνία στο σύνολό της (Viadero, 2001)

Οι περισσότεροι κοινοτικοί θεσμοί, και η πλειοψηφία των αρμόδιων εθνικών φορέων για την παιδεία στην Ευρωπαϊκή Ένωση, υιοθετούν τον ορισμό της EUROSTAT, που αναφέρεται στο κριτήριο αναφοράς του Συμβουλίου των Υπουργών Παιδείας της Ε.Ε. (3/2003), σύμφωνα με τον οποίο η σχολική διαρροή ορίζεται ως το ποσοστό των νέων ηλικίας 18-24 ετών που έχουν ολοκληρώσει, κατ' ανώτατο, τον κατώτερο κύκλο της δευτεροβάθμιας εκπαίδευσης και δεν παρακολουθούν άλλο πρόγραμμα εκπαίδευσης ή κατάρτισης.

Το μειονέκτημα του συγκεκριμένου ορισμού είναι ότι υπολογίζει τη διαρροή μόνο όταν ο νέος έχει συμπληρώσει το 18ο έτος της ηλικίας του και συνεπώς, πολλά χρόνια αφότου έχει εγκαταλείψει το σχολείο.

Όμως, παρά τις ελλείψεις του συγκεκριμένου ορισμού, σε τεχνικό και θεωρητικό επίπεδο, αποτελεί τη βάση για τις περιοδικές μετρήσεις του φαινομένου από τη EUROSTAT, (Στατιστική Υπηρεσία των Ευρωπαϊκών Κοινοτήτων) και προσφέρει το πλεονέκτημα της κοινής προσέγγισης από όλα τα κράτη μέλη της Ένωσης και ως εκ τούτου, παρέχει τη δυνατότητα διαρκούς και συγκριτικής παρακολούθησης του φαινομένου της σχολικής διαρροής.

Στο σύνολο των ερευνών για τη μαθητική διαρροή, οι διαστάσεις του προβλήματος που εξετάζονται είναι:

- το επίπεδο του σχολείου
- ο τύπος της διαρροής (δεν άρχισε καν τη φοίτηση ή σταμάτησε και επέστρεψε ή διέκοψε οριστικά)
- τα αίτια της διαρροής (χαμηλή επίδοση, εμπλοκή με την αγορά εργασίας, λόγοι υγείας, προσωπικά ή κοινωνικά προβλήματα κτλ.).

Η EUROSTAT χρησιμοποιεί ως μέθοδο μέτρησης της σχολικής διαρροής τον δείκτη πρόωρης εγκατάλειψης του σχολείου (Early School Leaving Rate), που εκφράζεται ως αριθμητικό κλάσμα του οποίου ο ονομαστής αποτελεί σύνθεση των ακόλουθων παραμέτρων:

- Πληθυσμός ηλικιακής ομάδας 18-24 ετών.
- Κατοχή πιστοποιητικού ολοκλήρωσης του κατώτερου κύκλου δευτεροβάθμιας εκπαίδευσης κατ' ανώτατο.
- Μη συμμετοχή σε δραστηριότητες εκπαίδευσης ή κατάρτισης κατά το διάστημα των 4 εβδομάδων που προηγήθηκαν της Έρευνας Εργατικού Δυναμικού, ενώ ο παρονομαστής αντιστοιχεί στο σύνολο του πληθυσμού της ΕΕ που ανήκει στην προαναφερόμενη ηλικιακή ομάδα.

2. Παράγοντες της σχολικής διαρροής

Σύμφωνα με το Υπουργείο Παιδείας και Θρησκευμάτων οι παράγοντες διαρροής θα μπορούσαν να ομαδοποιηθούν σε τέσσερις κατηγορίες:

- α) τους κοινωνικούς παράγοντες όπως το σύστημα κοινωνικών αξιών, η απαξίωση των σπουδών από την αγορά εργασίας, η διαφορετική φυλή και εθνική καταγωγή,
- β) τους οικογενειακούς παράγοντες όπως η χαμηλή κοινωνικοοικονομική κατάσταση της οικογένειας, χαμηλό εκπαιδευτικό επίπεδο γονέων, η οικογενειακή κινητικότητα, η έλλειψη στήριξης του νέου από τους γονείς, οι μειωμένες εκπαιδευτικές προσδοκίες των γονέων, η αρνητική στάση ή αδιαφορία των γονέων, η αστάθεια του οικογενειακού περιβάλλοντος,
- γ) τους προσωπικούς παράγοντες όπως η χαμηλή αυτοεκτίμηση, η έλλειψη ενδιαφερόντων, οι μαθησιακές δυσκολίες, οι πολλές απουσίες, οι συγκρούσεις με μαθητές και καθηγητές, το άγχος, η σχολική αποτυχία, και τέλος
- δ) τους εκπαιδευτικούς παράγοντες όπως είναι η χαμηλής ποιότητας διδασκαλία, τα ακατάλληλα προγράμματα σπουδών, το εξεταστικό σύστημα, η έλλειψη κατάλληλου εκπαιδευτικού προσωπικού για την αντιμετώπιση κοινωνικών φαινομένων (ψυχολόγοι, κοινωνικοί λειτουργοί).

Άλλοι παράγοντες που παίζουν καθοριστικό ρόλο και συντελούν στην πρόωρη εγκατάλειψη του σχολείου, με πιθανότητες να μην τελειώσουν ούτε καν την υποχρεωτική εκπαίδευση είναι:

- Παιδιά απομακρυσμένων χωριών, υποβαθμισμένων αστικών περιοχών, οικογενειών με ανύπαρκτο ή χαμηλό εισόδημα, με αγράμματους γονείς,.
- Παιδιά ειδικών κατηγοριών, όπως τα παιδιά των Τσιγγάνων, τα παιδιά των Μουσουλμάνων της Θράκης, τα παιδιά των οικονομικών μεταναστών που δεν γνωρίζουν καλά τη γλώσσα, τα παιδιά των παλινοστούντων από την πρώτη ΕΣΣΔ, τα παιδιά άλλων ομάδων αλλοδαπών σε ποσοστό 6,7% το 2003, (Σκούρτου, Βρατσάλης, Γκοβάρης 2004).
- **Η παιδική εργασία**, η οποία παρουσιάζει υψηλό ποσοστό μαθητικής διαρροής πριν την ολοκλήρωση της υποχρεωτικής σχολικής εκπαίδευσης είναι επίσης ένας ακόμη παράγοντας. Πολλοί νέοι απασχολούνται σε κάποια εργασία ως μαθητές του Γυμνασίου, ενώ άλλοι απασχολούνται σε οικιακές εργασίες ή αλλού. Από αυτούς σχεδόν οι μισοί βοηθούν στη δουλειά των γονέων τους. Η σχολική διαρροή εντοπίζεται κυρίως σε πολλές γεωργικές περιοχές αλλά και περιοχές της Ελλάδας με έντονη τουριστική ανάπτυξη, λόγω της απασχόλησης των μαθητών σε διάφορες

γεωργικές και τουριστικές εργασίες «πέραν του δέοντος». Κυρίως πρόκειται για παιδιά των οικονομικά ασθενέστερων οικογενειών, αναλφάβητων και προσφύγων, οικονομικών μεταναστών και παλιννοστούντων, παιδιά από φυλετικές και θρησκευτικές μειονότητες (π.χ. Ρομά) (Παιδαγωγικό Ινστιτούτο 2006).

Το μέγεθος της διαρροής συνδέεται και με διάφορα χαρακτηριστικά των ίδιων των σχολείων όπως:

Το οργανωσιακό μοντέλο που δεν ευνοεί τους μαθητές με μαθησιακές δυσκολίες, καθώς δεν έχει την αναγκαία ευελιξία και προσαρμοστικότητα ώστε να μπορεί να εξατομικεύεται το διδακτικό πρόγραμμα ή να εντάσσεται ο μαθητής σε ομάδα με ομοιογενείς ικανότητες κ.λ.π. με αποτέλεσμα να κάνει την εκπαιδευτική διαδικασία λιγότερο αποτελεσματική.

Γενικότερα χαρακτηριστικά όπως: η αναλογία εκπαιδευτικών και μαθητών, τα συστήματα πειθαρχίας και αξιολόγησης μαθητών, η ποιότητα του σχολικού περιβάλλοντος, το σχολικό κλίμα που ευνοεί ή αποθαρρύνει αναλόγως την εμφάνιση αντικοινωνικής συμπεριφοράς, ο βαθμός στον οποίο το σχολείο φροντίζει και στηρίζει τους μαθητές του, όσον αφορά ακαδημαϊκά προβλήματα και προβλήματα συμπεριφοράς.

Η σχολική αποτυχία σε κοινωνικό επίπεδο, σημαίνει ότι ο μαθητής δεν θα διαθέτει τα απαραίτητα εφόδια ώστε να εξελιχθεί κοινωνικά σε ένα περιβάλλον στο οποίο η γνώση και η κατάρτιση διαδραματίζουν πρωτεύοντα ρόλο.

Σε ατομικό-οικογενειακό επίπεδο, η σχολική αποτυχία αντιμετωπίζεται ως μία προσωπική αποτυχία του παιδιού και σπάνια η οικογένεια αναζητεί τις δικές της ευθύνες. Αυτή η στάση μπορεί να προκαλέσει στο παιδί αισθήματα ανασφάλειας, χαμηλής αυτοεκτίμησης, εξάρτησης ή και αδιαφορίας.

Σε πολιτικό επίπεδο, η σχολική αποτυχία εκφράζεται ως αποτυχία της κοινωνικής αποστολής του σχολείου, δηλαδή ως αποτυχία των εκπαιδευτικών θεσμών να υλοποιήσουν την ισότιμη πρόσβαση των μαθητών στη γνώση, να αναπτύξουν ένα ελάχιστο πολιτιστικού επιπέδου που δεν θα επηρεάζεται από κοινωνικές, εθνοτικές ή θρησκευτικές εντάξεις ώστε να διαμορφώσουν κοινό πλαίσιο της γενικής παιδείας του πολίτη. Υπό την έννοια αυτή η σχολική αποτυχία είναι ένας ανασταλτικός παράγοντας της κοινωνικής κινητικότητας. (Ρούσσοι και συνεργάτες, 2007).

3. Τυπολογία μαθητών που εγκαταλείπουν πρόωρα το σχολείο

Είναι γενικά αποδεκτό ότι προϋπόθεση μιας επιτυχημένης πολιτικής αντιμετώπισης της σχολικής διαρροής αποτελεί ο σχεδιασμός και η ανάληψη δράσεων που απευθύνονται σε ομάδες πληθυσμού, με ψυχοκοινωνικά χαρακτηριστικά, που συμβάλλουν κατ' εξοχήν στην πρόωρη εγκατάλειψη του σχολείου. Με βάση αυτή την πολυτυπία των απειλούμενων ομάδων με διαρροή ο Janosz ανέπτυξε μία γενική τυπολογία των μαθητών που διακόπτουν πρόωρα τη φοίτηση.

πίνακας 1: Τυπολογία μαθητών που εγκαταλείπουν πρόωρα το σχολείο		
Κατηγορία απειλουμένου πληθυσμού	Ποσοστό επί του συνολικού απειλούμενου πληθυσμού (εκτίμηση)	Ειδικά χαρακτηριστικά
Διακριτικοί	40%	Αυτή η κατηγορία δεν διαφέρει ουσιαστικά από το προφίλ των μαθητών που ολοκληρώνουν το σχολείο. Πρόκειται για μαθητές που αγαπούν το σχολείο και δηλώνουν πρόθυμοι να ολοκληρώσουν τις σπουδές τους. Σε αντίθεση όμως με εκείνους που ολοκληρώνουν το σχολείο, παρουσιάζουν συγκριτικά χαμηλές σχολικές επιδόσεις και προέρχονται από μειονεκτικό κοινωνικοοικονομικό περιβάλλον.
Απροσάρμοστοι	40%	Κατηγορία πληθυσμού με έντονα αρνητικό σχολικό και ψυχολογικό προφίλ: πολλαπλές εμπειρίες σχολικής αποτυχίας, προβλήματα συμπεριφοράς, παραβατικότητα, δύσκολο οικογενειακό περιβάλλον κλπ.
Αποσυνδεδεμένοι	≈10%	Νέοι χωρίς προβλήματα συμπεριφοράς και με σχετικά καλές σχολικές επιδόσεις που όμως διατηρούν ιδιαίτερα χαλαρούς δεσμούς με το σχολείο (συχνές απουσίες, αδυναμία συστηματικής παρακολούθησης κλπ).
Υπο-αποδοτικοί	≈10%	Νέοι σε λανθάνουσα κατάσταση αποσύνδεσης από το σχολείο και με πολλές σχολικές αποτυχίες παρότι χωρίς προβλήματα συμπεριφοράς. Η σχολική τους πορεία κυριαρχείται από μαθησιακά προβλήματα.

Πηγή: Janosz, 1996

Με βάση την τυπολογία του Janosz, οι νέοι που κατά κύριο λόγο απειλούνται με πρόωρη σχολική εγκατάλειψη ανήκουν σε μία ή περισσότερες από τις παρακάτω ειδικές ομάδες μαθητικού πληθυσμού:

- Μαθητές με προβλήματα υγείας (σωματικά, πνευματικά, ψυχικά)
- Μαθητές που είναι, παιδιά μεταναστών, τσιγγανόπαιδες, παιδιά εθνοτικών ομάδων.
- Μαθητές που ζουν σε δυσμενές οικογενειακό περιβάλλον (φτώχεια, κοινωνικός αποκλεισμός, μονογονεϊκή οικογένεια κλπ.)
- Παιδιά που ωθούνται ή επιλέγουν την πρόωρη απασχόληση.

Οι παραπάνω ομάδες εκ των πραγμάτων δεν είναι σε θέση να αντιμετωπίσουν τις απαιτήσεις του ενιαίου εκπαιδευτικού προγράμματος και κατά συνέπεια, η παραμονή τους εντός του εκπαιδευτικού συστήματος εξαρτάται από τον σχεδιασμό κατάλληλων εκπαιδευτικών προγραμμάτων τα οποία θα λαμβάνουν υπόψη τις ιδιαίτερες ανάγκες και δυνατότητες των συγκεκριμένων ομάδων. Planet (2007)

4. Επιπτώσεις της σχολικής διαρροής

Οι συνέπειες της σχολικής διαρροής είναι πολυεπίπεδες, έχουν μακροπρόθεσμα αποτελέσματα και αφορούν τόσο τα άτομα που εγκαταλείπουν το σχολείο νωρίς όσο και την κοινωνία γενικότερα.

Τόσο σε προσωπικό, όσο και σε κοινωνικό επίπεδο οι επιπτώσεις που παρατηρούνται είναι:

- χαμηλότεροι μισθοί
- μεγαλύτερα ποσοστά ανεργίας
- περιορισμένη επιλογή επαγγελμάτων λόγω έλλειψης εξειδίκευσης.
- αυξημένη εγκληματικότητα, παραβατική συμπεριφορά κ.α.
- ελλιπής ιατροφαρμακευτική κάλυψη
- αποτελούν φτηνή και ανειδίκευτη εργατική δύναμη,
- πραγματοποιούν τις πιο σκληρές εργασίες με αρνητικές επιπτώσεις τόσο στη σωματική τους διάπλαση και στη διαμόρφωση της προσωπικότητάς τους, όσο και στην ψυχική τους υγεία (κατάθλιψη, κρίσεις πανικού κ.ά.).

5. Η ΣΧΟΛΙΚΗ ΔΙΑΡΡΟΗ ΣΤΗΝ ΕΥΡΩΠΗ

Παρά το γεγονός ότι στις δυτικές κοινωνίες έχει νομοθετηθεί η τυπική ισότητα ευκαιριών στην πρόσβαση των βαθμίδων της εκπαίδευσης, παρατηρείται ένα μεγάλο χάσμα μεταξύ αυτών που περνούν με επιτυχία τα στάδια της εκπαιδευτικής σταδιοδρομίας και εκείνων όπου οι πόρτες του εκπαιδευτικού συστήματος κλείνουν οριστικά.

Το φαινόμενο αυτό ονομάζεται Neets (Young People - Not in Education, Employment or Training, δηλαδή Νέοι εκτός Εκπαίδευσης, Απασχόλησης ή Κατάρτισης) αφού μόνο στην Αγγλία υπολογίζεται ότι πάνω από 200.000 έφηβοι ηλικίας 16-18 ετών βρίσκονται εκτός επίσημου συστήματος εκπαίδευσης, κατάρτισης ή απασχόλησης. Πρόκειται ουσιαστικά για τους σύγχρονους outsiders της ζωής, αφού οι νέοι αυτοί εμφανίζονται ως «απόντες» από αυτές τις θεμελιακές θεσμικές περιοχές.

Τα στοιχεία διαφόρων ευρωπαϊκών ερευνητικών οργανισμών (πχ. OECD, EUROSTAT κτλ.) δείχνουν ότι στην Ευρωπαϊκή Ένωση (ΕΕ) οι νέοι σε σχέση με άτομα μεγαλύτερης ηλικίας:

- Έχουν μεγαλύτερη ανεργία
- Είναι ιδιαίτερα εκτεθειμένοι στον κίνδυνο της φτώχειας
- Αντιμετωπίζουν διακρίσεις που συνδέονται με την ηλικία τους και την έλλειψη επαγγελματικής εμπειρίας.

Οι νέοι στην ΕΕ αντιμετωπίζουν γενικά δυσκολίες ενσωμάτωσης, πρόβλημα που παρουσιάζεται ιδιαίτερα έντονο σε εκείνους οι οποίοι δεν έχουν ολοκληρώσει τη σχολική τους εκπαίδευση. Το ποσοστό του πληθυσμού της ΕΕ που είχε εγκαταλείψει πρόωρα το σχολείο το έτος 2000 ήταν περίπου 20%.

Η «πρόωρη εγκατάλειψη του σχολείου» στη δεκαετία του 2000, κυριαρχεί ως ζήτημα που πρέπει να αντιμετωπιστεί σε Ευρωπαϊκό επίπεδο ήδη από το κείμενο των συμπερασμάτων της ειδικής συνόδου του Ευρωπαϊκού Συμβουλίου στις 23 και 24 Μαρτίου 2000 στη Λισσαβόνα.

Ο στρατηγικός στόχος της Ευρωπαϊκής Ένωσης για την πρώτη δεκαετία του 21ου αιώνα που τέθηκε στο Ευρωπαϊκό Συμβούλιο της Λισσαβόνας και το Ευρωπαϊκό Συμβούλιο Εκπαίδευσης (Βρυξέλλες 2003) ήταν: *«Να γίνει η Ευρώπη έως το 2010 η ανταγωνιστικότερη και δυναμικότερη οικονομία της γνώσης, ανά την υφήλιο ικανή για βιώσιμη οικονομική ανάπτυξη με περισσότερες και καλύτερες θέσεις εργασίας και με μεγαλύτερη κοινωνική συνοχή»*. (Ευρωπαϊκό Συμβούλιο, 2000)

Στην παράγραφο 26 των Συμπερασμάτων, το Ευρωπαϊκό Συμβούλιο καλεί τα κράτη μέλη, το Συμβούλιο και την Επιτροπή να λάβουν στο πεδίο των αρμοδιοτήτων τους, τα απαραίτητα μέτρα για την επίτευξη, μεταξύ άλλων, του παρακάτω στόχου: *«ο αριθμός ατόμων ηλικίας 18 έως 24 ετών, τα οποία έχουν ολοκληρώσει μόνον τον κατώτερο κύκλο δευτεροβάθμιας εκπαίδευσης και δεν συνεχίζουν την εκπαίδευση και κατάρτισή τους, πρέπει να υποδιπλασιαστεί μέχρι το 2010»* <http://iep.edu.gr/images>

Οι ηλικίες 18-24 ετών αφορούν τα άτομα που έχουν ολοκληρώσει την κατώτερη δευτεροβάθμια εκπαίδευση ή χαμηλότερες βαθμίδες της εκπαίδευσης και έπαψαν να παρακολουθούν κάποιο πρόγραμμα εκπαίδευσης ή κατάρτισης. Αυτό έχει σαν αποτέλεσμα τα άτομα χωρίς προσόντα να κινδυνεύουν να μένουν στο περιθώριο των σημερινών ολοένα και πιο ανταγωνιστικών κοινωνιών. Επομένως, η μείωση του αριθμού των ατόμων που εγκαταλείπουν πρόωρα την εκπαίδευση έχει, ουσιώδη σημασία για τη δημιουργία μεγαλύτερης κοινωνικής συνοχής. Ο στόχος λοιπόν που τέθηκε ήταν μέχρι το 2010, το μέσο ευρωπαϊκό ποσοστό ατόμων που εγκαταλείπουν πρόωρα το σχολείο να είναι κατώτερο του 10%. European Commission 2004.

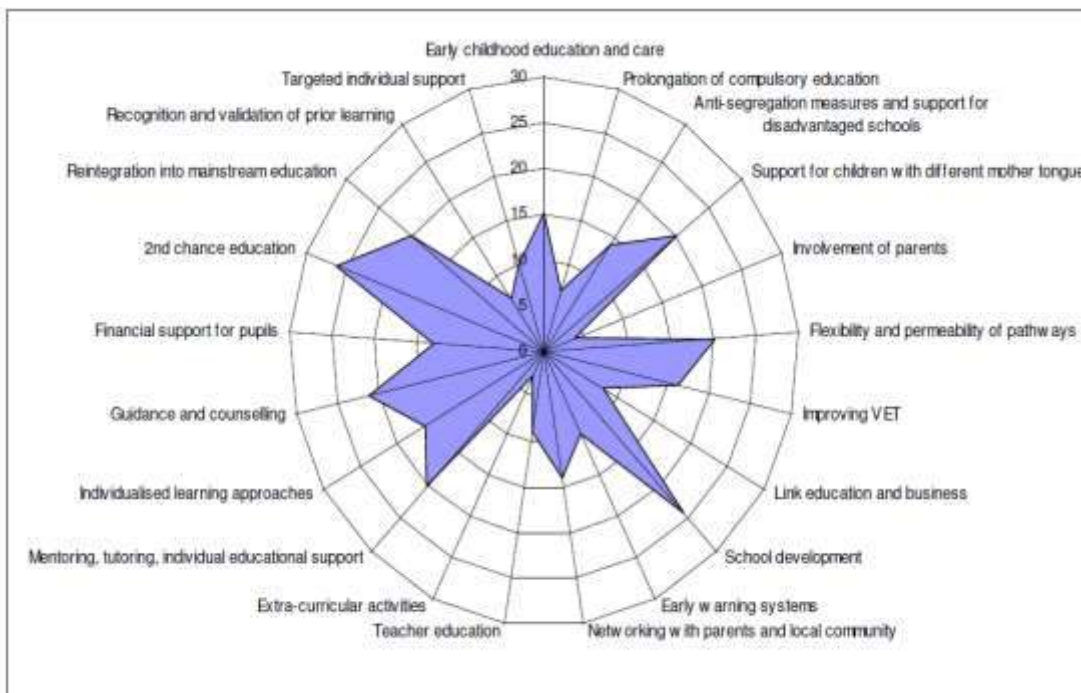
Παρόλα αυτά ο στόχος δεν επιτεύχθηκε και επικαιροποιήθηκε εν όψει του στρατηγικού πλαισίου για την ευρωπαϊκή συνεργασία στον τομέα της εκπαίδευσης και της κατάρτισης («ΕΚ 2020»). Οι προτεινόμενες παρεμβάσεις τονίζουν την ανάγκη να αποκτήσουν τα κράτη μέλη γνώσεις σχετικά με τις ομάδες που διατρέχουν κίνδυνο εγκατάλειψης της εκπαίδευσης σε τοπικό, περιφερειακό και εθνικό επίπεδο (π.χ. παιδιά μεταναστών, παιδιά Ρομά), την ανάγκη να αναπτύξουν συστήματα για τον έγκαιρο εντοπισμό των ατόμων που διατρέχουν τέτοιο κίνδυνο και την αναγκαιότητα εφαρμογής ολοκληρωμένων και διατομεακές στρατηγικές που να περιλαμβάνουν φάσμα σχολικών και συστημικών πολιτικών για την αντιμετώπιση των διαφόρων παραγόντων που οδηγούν στην πρόωρη εγκατάλειψη του σχολείου.

Ένας από τους πρωταρχικούς στόχους της στρατηγικής για την Ευρώπη του 2020 που διαμορφώθηκε από την Ευρωπαϊκή Επιτροπή το 2010, ήταν η μείωση του ποσοστού Πρόωρης Εγκατάλειψης του Σχολείου και η αύξηση του ποσοστού ολοκλήρωσης τριτοβάθμιας εκπαίδευσης, μειώνοντας το ποσοστό τους σε 10% από το 15% του 2010. Είναι προφανές ότι, τα καλύτερα επίπεδα εκπαίδευσης συμβάλλουν στην απασχολησιμότητα και κατ' επέκταση η αύξηση των ποσοστών απασχόλησης συμβάλλει στη μείωση της φτώχειας. Παράλληλα, οι ίσες ευκαιρίες στην εκπαίδευση συμβάλλουν στην επίτευξη οικονομικής και κοινωνικής συνοχής και στην έξυπνη και βιώσιμη ανάπτυξη χωρίς αποκλεισμούς.

Οι στόχοι για την εκπαίδευση στις χώρες της ΕΕ τέθηκαν διότι οι διαπιστώσεις ήταν αρνητικές, καθώς το ένα τέταρτο του συνόλου των μαθητών αντιμετωπίζει δυσκολίες σε επίπεδο ανάγνωσης και ένας στους επτά νέους εγκαταλείπει την εκπαίδευση και την κατάρτιση πολύ πρόωρα. Επίσης, το 50% περίπου που φτάνει σε μεσαίο επίπεδο δεξιοτήτων, δεν ανταποκρίνεται επαρκώς στις ανάγκες της αγοράς εργασίας.

Η Σύσταση του Συμβουλίου το 2011, αναφέρεται στην υποχρέωση των χωρών μελών να εφαρμόσουν μια ολοκληρωμένη στρατηγική για τη μείωση της πρόωρης εγκατάλειψης του σχολείου, η οποία θα πρέπει να περιέχει σαφείς, συγκεκριμένους και μετρήσιμους στόχους και σημεία αναφοράς για κάθε βαθμίδα εκπαίδευσης και ομάδα ηλικιών, με χρονοδιαγράμματα εφαρμογής και εργαλεία για την παρακολούθηση της προόδου. Σε συνάντηση που οργανώθηκε από την Ευρωπαϊκή Επιτροπή τον Ιούνιο του 2012 παρουσιάστηκε το παρακάτω αραχνόγραμμα, το οποίο παρουσιάζει συνοπτικά τους τομείς στους οποίους οι παρεμβάσεις μπορούν να συμβάλλουν στη μείωση της σχολικής διαρροής. .
<http://www.eippe.eu>.

Γράφημα 1: Τομείς που μπορούν να συμβάλλουν στη μείωση της σχολικής διαρροής.



Πηγή: Conze, s. (2012). «The European Commission and policy on early school leaving (ESL)». EIPPEE Conference 2012: Advancing the use of research in education across Europe.

Οι παρεμβάσεις στους τομείς αυτούς μπορούν να δώσουν σημαντικά αποτελέσματα τόσο στον περιορισμό της πρόωρης εγκατάλειψης του σχολείου, όσο και στη βελτίωση της εκπαίδευσης, πράγμα που σημαίνει ότι θα συμβάλλουν στη μείωση της επίδρασης των παραγόντων της σχολικής διαρροής. Πολλοί από αυτούς τους τομείς αποτελούν ήδη εθνικές προτεραιότητες και αντικείμενο προγραμμάτων δράσης στην Ελλάδα και ως εκ τούτου είναι σημαντική η συνέχιση των προγραμμάτων αυτών.

Το Τμήμα Οικονομικών του Πανεπιστημίου του Μονάχου και το Ινστιτούτο Ifo κατέγραψε μια σειρά από συγκεκριμένες εθνικές πολιτικές Ευρωπαϊκών χωρών που στοχεύουν στην αντιμετώπιση του προβλήματος της σχολικής διαρροής. (βλ. πίνακα 1) Η Αναφορά υποστηρίζει ότι «με βάση την υπάρχουσα βιβλιογραφία για την αποτελεσματικότητα των διαφόρων μέτρων, τα επιτυχημένα μέτρα χαρακτηρίζονται από την πολυεπίπεδη προσέγγιση στο ζήτημα (συνδυάζοντας ενδοσχολικούς, εξωσχολικούς και συστημικούς παράγοντες) CESifo, 2012: 81

Πίνακας 2: Παραδείγματα πολιτικών προληπτικών μέτρων αντιμετώπισης της Σχολικής Διαρροής

Χώρα	Προληπτικό μέτρο	Περιγραφή
Αυστρία	Οικογένειες και Σχολεία Μαζί	Πρόγραμμα ενδυνάμωσης της οικογένειας και της γονεϊκής συμμετοχής για να βοηθηθούν τα παιδιά να επιτύχουν στο σχολείο. Εντοπισμός και ένταξη γονέων μέσω κατ' οίκον επισκέψεων. Ομαδικές συνεδρίες οικογενειών και παρακολούθηση από το προσωπικό του Κέντρου FAST
Δανία	Μείωση του αριθμού μαθητών στην τάξη	Μείωση της αναλογίας εκπαιδευτικών / μαθητών σε τάξεις του 8ου έτους
	Κέντρα Καθοδήγησης Νέων	Παρέχουν καθοδήγηση σε νέους κάτω των 24 ετών κατά τη μετάβασή τους στην αγορά εργασίας
	Σχολεία Παραγωγής (Production Schools)	Παρέχουν σε νέους κάτω των 25 ετών που δεν έχουν ολοκληρώσει την εγκύκλια εκπαίδευση μια διαφορετική εμπειρία μέσω της πρακτικής εργασίας εντός μιας δεμένης, πραγματικής κοινότητας εργασίας
Εσθονία	Πρόγραμμα KUTSE	Επιδιώκει να προσελκύσει μαθητές που διέρρησαν από την επαγγελματική εκπαίδευση ώστε να ολοκληρώσουν τις σπουδές τους δημιουργώντας πρόσθετες θέσεις σπουδών, προωθώντας μια καμπάνια που επιδιώκει να προσελκύσει
Γαλλία	Ζώνες Εκπαιδευτικής Προτεραιότητας (Zones d'Education Prioritaire)	Παροχή πόρων στα σχολεία σε περιοχές προτεραιότητας, με βάση τον αριθμό των μαθητών που προέρχονται από μειονεκτούντα στρώματα.
	Μικρο-Λύκεια (Micro Lycées)	Μόνιμες δομές συνδεδεμένες με τα δευτεροβάθμια σχολεία οι οποίες προσφέρουν δυνατότητες σε άτομα που έχουν εγκαταλείψει πρόωρα το σχολείο να τελειώσουν τη δευτεροβάθμια εκπαίδευση
Φινλανδία	Πρώιμη τοποθέτηση σε εκπαιδευτική διαδρομή (Early Tracking)	Τοποθέτηση μαθητών σε προσδιορισμένα ξεχωριστά τμήματα στην εκπαιδευτική διαδικασία, τα οποία συνήθως εξειδικεύονται είτε στη γενική είτε την επαγγελματική εκπαίδευση, πριν την ανώτερη δευτεροβάθμια εκπαίδευση
Γερμανία	Συμμετοχή στα σπορ	Συμμετοχή σε αθλητικές δραστηριότητες
	Πρώιμη τοποθέτηση σε εκπαιδευτική διαδρομή (Early Tracking)	Όπως παραπάνω
	Bildungsketten	Βελτίωση της μετάβασης μεταξύ σχολείου και επαγγελματικής εκπαίδευσης μέσω ατομικής συμβουλευτικής καθοδήγησης και βοήθειας.
Ουγγαρία	Life Course Survey	Διεξάγεται κάθε χρόνο από το 2006 και παρακολουθεί την σχολική διαδρομή 10.000 μαθητών. Η έρευνα συλλέγει πληροφορίες για την κοινωνικο-οικονομική κατάσταση, την εθνότητα / ιθαγένεια, το οικογενειακό υπόβαθρο και τους λόγους διαρροής.
	Κέντρα Tanoda	Επιπλέον υποστήριξη για μειονεκτούντα παιδιά (κυρίως, αλλά όχι αποκλειστικά Ρομά) και νέους με στόχο να ολοκληρώσουν το σχολείο.
Ιρλανδία	Πρόγραμμα Ολοκλήρωσης του Σχολείου	Το πρόγραμμα υλοποιείται σε συνεργασία με τα σχολεία, τους γονείς και τις τοπικές κοινότητες, στοχεύοντας κάθε άτομο ξεχωριστά και προσφέροντας υποστήριξη όσο πιο νωρίς γίνεται.
	YouthReach	Προωθεί την προσωπική και κοινωνική ανάπτυξη και αυξάνει την αυτοεκτίμηση, την ανεξαρτησία και την ενεργό πολιτεότητα των ατόμων

		15-20 ετών που έχουν εγκαταλείψει το κύριο σχολείο χωρίς με φτωχά ή χωρίς καθόλου προσόντα.
Ιταλία	Πρώιμη τοποθέτηση σε εκπαιδευτική διαδρομή (Early Tracking)	Όπως παραπάνω
Λουξεμβούργο	Τοπικές Δράσεις για τους Νέους (Action Locale Pour Les Jeunes)	Συναντήσεις με νέους που έχουν διαρρεύσει από το σχολείο και υποστήριξη για να βελτιώσουν τις εκπαιδευτικές προοπτικές τους.
Ολλανδία	Οικογένειες και Σχολεία Μαζί	Όπως παραπάνω
	Πρώιμη τοποθέτηση σε εκπαιδευτική διαδρομή (Early Tracking)	Όπως παραπάνω
	Σύμφωνα Διαρροής (Dropout Covenants)	Οικονομικά κίνητρα σε περιοχές για να μειώσουν τον αριθμό των διαρρέοντων: Το Υπουργείο Παιδείας προσέφερε στις συγκεκριμένες τοπικές αυτοδιοικήσεις 2000 € για καθένα άτομο που μειώνεται η διαρροή το
	Dropout Explorer (ή Παρατηρητήριο της Πρόωρης Εγκατάλειψης του Σχολείου)	Βασισμένο στον ατομικό αριθμό μαθητή, ο οποίος επιτρέπει την παρακολούθηση της εκπαιδευτικής εξέλιξης όλων των μαθητών, παρέχει αξιόπιστα δεδομένα για τη σχολική διαρροή σε όλα τα επίπεδα. Στο συνολικό επίπεδο τα ατομικά δεδομένα συνδέονται με τα κοινωνικο-οικονομικά δεδομένα κατά περιφέρεια, πόλη ή διαμέρισμα.
Νορβηγία	Αποδεικτικό Πρακτικής	Ζετές πρόγραμμα που βασίζεται στην πρακτική για την ανώτερη δευτεροβάθμια. Δίνει τη δυνατότητα στους μαθητές να αφήσουν την ανώτερη δευτεροβάθμια νωρίτερα με τη δυνατότητα να επανέλθουν.
Ρωσσία	Οικογένειες και Σχολεία Μαζί	Όπως παραπάνω
Ισπανία	Πρόγραμμα PROA	Το Πρόγραμμα παρέχει επιπλέον πόρους σε εκπαιδευτικά ιδρύματα για να αντιμετωπίσουν τις ανισότητες στην εκπαίδευση και να αποτρέψουν τον κοινωνικό αποκλεισμό.
Σουηδία	Πρώιμη τοποθέτηση σε εκπαιδευτική διαδρομή (Early Tracking)	Όπως παραπάνω
	Ενιαία Τεχνική Επαγγελματική Εκπαίδευση	Μεταρρύθμιση της Ενιαίας ΤΕΕ στη δεκαετία του 1990 για τη μείωση των διαφορών ανάμεσα στην ακαδημαϊκή και την επαγγελματική κατεύθυνση. Επιμήκυνση και ουσιαστική αύξηση του ακαδημαϊκού περιεχομένου της ΤΕ κατεύθυνσης.
Ελβετία	Πρώιμη τοποθέτηση σε εκπαιδευτική διαδρομή (Early Tracking)	Όπως παραπάνω
Ηνωμένο Βασίλειο	Οικογένειες και Σχολεία Μαζί	Όπως παραπάνω
	Πρώιμη τοποθέτηση σε εκπαιδευτική διαδρομή (Early Tracking)	Όπως παραπάνω
	Ατομικός Αριθμός Μαθητή	Παρόμοια δράση με την Ολλανδική
	EMA – Επίδομα Εκπαιδευτικής Υποστήριξης (Educational Maintenance Allowance)	Δοκιμαστική υπό όρους πληρωμή μετρητών σε νέους 16-18 ετών για να παραμείνουν στην εκπαίδευση πλήρους προγράμματος (full-time education).

5.1 Οι δείκτες της πρόωρης σχολικής διαρροής στην Ευρώπη

Στο 14,8% βρίσκεται ο ευρωπαϊκός μέσος όρος της πρόωρης σχολικής εγκατάλειψης και οι χώρες οι οποίες τον υπερβαίνουν κατά πολύ είναι η Τουρκία (47,6%), η Μάλτα (37,6%), η Πορτογαλία (36,3), η Ισπανία (31%) και η Ισλανδία (29,8%).

Στις χαμηλότερες θέσεις με ποσοστά αισθητά κάτω από τον ευρωπαϊκό μέσο όρο βρίσκονται χώρες όπως η Σλοβενία (4,3%), η Πολωνία (5%), η Τσεχία (5,5%), η Σλοβακία (7,2%), και η Φινλανδία (7,9%).

Να σημειωθεί επίσης ότι χώρες με ισχυρά εκπαιδευτικά συστήματα, όπως η Γερμανία, η Γαλλία, η Σουηδία, η Δανία και το Ηνωμένο Βασίλειο, την επταετία 2000-2007 δείχνουν να σταθεροποιούνται ανάμεσα στο 12% και 13%. (βλ. πίνακα 2)

Παρ' όλα αυτά, η Ε.Ε δηλώνει την ανησυχία της για την πρόωρη απομάκρυνση των νέων από την εκπαίδευση, αφού όλο το μεταρρυθμιστικό σχέδιο της Συνθήκης της Λισαβόνας θεμελιώνεται στην ανάδειξη της ανταγωνιστικότητας μέσω της κοινωνίας της γνώσης.

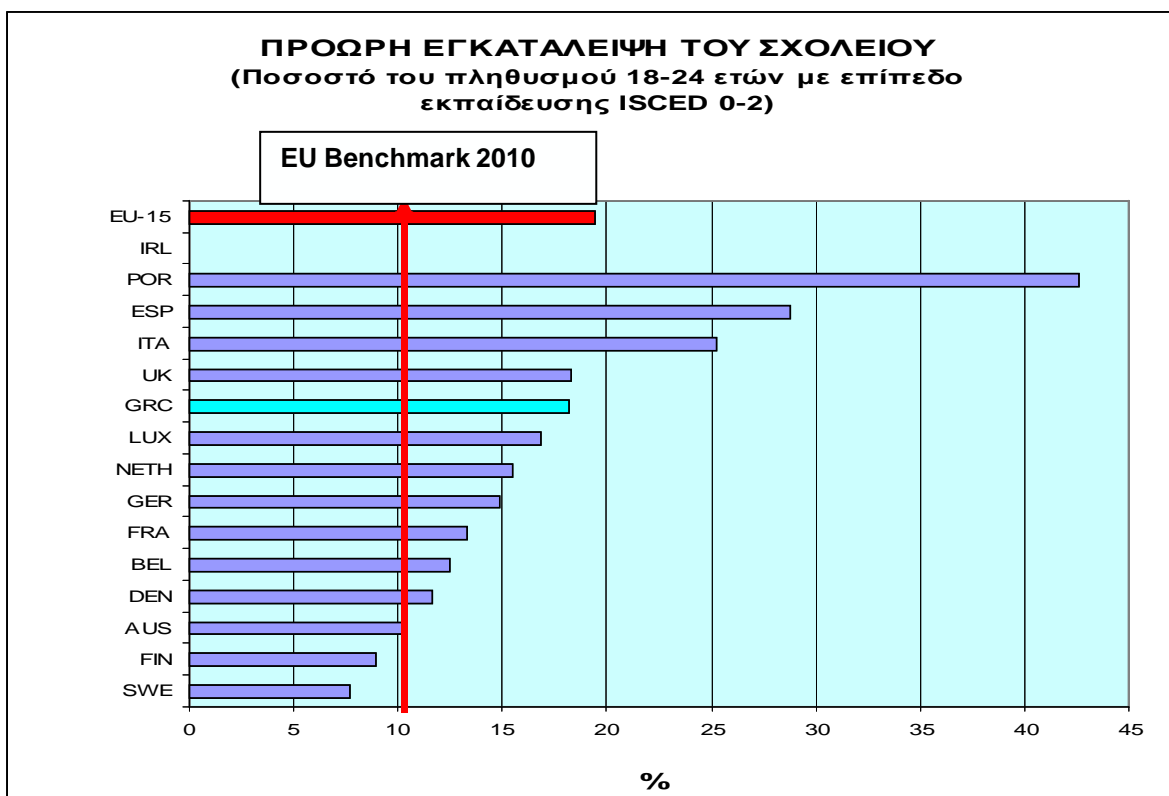
Ήδη τον Απρίλιο του 2008, στο πλαίσιο συνεδρίασης της Ευρωπαϊκής Επιτροπής για τους δείκτες και τους στατιστικούς στόχους της Ευρωπαϊκής Ένωσης (SCIB), είχε συζητηθεί εκτενώς το ζήτημα ενός φαινομένου που αφορά τη διεύρυνση μιας κατηγορίας εφήβων που βρίσκονται «εκτός» θεσμικού πλαισίου εκπαίδευσης, κατάρτισης ή απασχόλησης.

Το γεγονός είναι ότι, η τακτική αυτή δεν αποτελεί μια προσωπική «επιλογή» των νέων, στην ηλικία των 15 που απαρνιέται την εκπαίδευση και την κατάρτιση για να χαρεί «το δικαίωμα στην τεμπελιά», αλλά η αδυναμία του κυρίαρχου συστήματος αξιών να συγκρατήσει και να εμπνεύσει την κοινωνική τους διαδρομή, δείχνοντας τους πρόωρα την έξοδο προς τη σκληρή πραγματικότητα.

Χωρίς αμφιβολία, η ευπαθής αυτή κοινωνική οδηγείται σε ένα σύγχρονο κοινωνικό περιθώριο, δίπλα στις άλλες ομάδες των κοινωνικά αποκλεισμένων, που οι κοινωνικές, οικονομικές και πολιτισμικές ανισότητες δημιουργούν διαχρονικά σε καθημερινή βάση.

<http://2gym-zefyr.att.sch.gr>

Γράφημα 2: Πρόωρη εγκατάλειψη του σχολείου



(Πηγή: EUROSTAT, 2008, Επεξεργασία στοιχείων ΙΝΕ/ΓΣΕΕ-ΑΔΕΔΥ).

Ο πίνακας δείχνει, ότι τα ποσοστά σχολικής διαρροής απέχουν αρκετά από το στόχο που τέθηκε, καθώς στην Πορτογαλία, Ισπανία και Ιταλία το ποσοστό ξεπερνά το 40%.

Ωστόσο, σύμφωνα με τα στοιχεία της EUROSTAT, τόσο σε κοινοτικό όσο και σε εθνικό επίπεδο, το ποσοστό της σχολικής διαρροής παρουσιάζει πτωτική πορεία. (πίνακας 3)

Πίνακας 3: Στοιχεία: Ποσοστά συμμετοχής στην εκπαίδευση (%) Ηλικιακή ομάδα:15-24

ΧΩΡΑ/ΕΤΟΣ	2004	2005	2006	2007
ΕΕ (27 χώρες)	59,3	60,2	59,4	59,5
Βέλγιο	68,3	68,2	69,4	68,6
Βουλγαρία	48,9	50,8	51,5	52,4
Γσεχία	59,2	60,8	60,9	62,1
Δανία	66,0	67,5	66,7	66,9
Γερμανία	64,4	64,9	65,4	65,4
Εσθονία	63,0	63,7	63,0	62,1
Ιρλανδία	58,5	58,3	57,4	58,1
Ελλάδα	61,6	65,2	66,8	60,1
Ισπανία	54,6	55,0	55,1	55,4
Γαλλία	59,8	59,1	59,4	59,2
Ιταλία	54,0	55,0	56,0	56,3
Κύπρος	42,3	40,2	39,8	41,2
Λετονία	64,8	64,8	64,4	62,5
Λιθουανία	69,1	70,4	69,5	68,7
Λουξεμβούργο	43,6	40,4	44,5	41,8
Ουγγαρία	59,7	61,6	62,6	63,7
Μάλτα	42,7	39,7	43,4	44,5
Κ.Χώρες	63,5	63,7	66,3	67,5
Αυστρία	51,9	52,5	53,7	53,8
Πολωνία	68,6	69,8	70,0	70,3
Πορτογαλία	51,8	51,6	51,0	53,0
Ρουμανία	47,4	49,2	51,7	53,6
Σλοβενία	67,6	68,8	69,7	70,1
Σλοβακία	52,1	53,9	55,0	56,3
Φινλανδία	69,8	70,8	71,0	70,9
Σουηδία	67,5	68,0	68,1	66,6
Ηνωμένο Βασίλειο	57,7	57,9	47,0	47,3
Κροατία	48,3	49,4	49,9	50,8
Ισλανδία	66,4	66,9	67,0	66,6
Λιχτενστάιν		50,3	54,0	54,4
Νορβηγία	63,8	64,2	65,3	66,1
Σουηδία	56,7	56,8	57,3	58,2

(Πηγή:EUROSTAT)

Από την μελέτη των στοιχείων του πίνακα από το 2004 ως το 2007 προκύπτει πως τα ποσοστά συμμετοχής στην εκπαίδευση παρουσιάζουν αυξητικές τάσεις, χωρίς ωστόσο να παρατηρούνται θεαματικές διαφορές.

Πίνακας 4: Ποσοστά ατόμων που εγκατέλειψαν νωρίς το σχολείο, έχουν ολοκληρώσει το Γυμνάσιο
 Ηλικιακή ομάδα: 18-24 Ετών

	2009	2010
EU (27 countries)	14,4	14,1
EU (25 countries)	14,3	13,9
EU (15 countries)	15,9	15,5
Euro area (17 countries)	15,9	15,6
Euro area (16 countries)	15,9	15,6
Βέλγιο	11,1	11,9
Βουλγαρία	14,7	13,9
Τσεχία	5,4	4,9
Δανία	10,6	10,7
Γερμανία	11,1	11,9
Εσθονία	13,9	11,6
Ιρλανδία	11,3	10,5
Ελλάδα	14,5	13,7
Ισπανία	31,2	28,4
Γαλλία	12,4	12,8
Ιταλία	19,2	18,8
Κύπρος	11,7	12,6
Λετονία	13,9	13,3
Λιθουανία	8,7	8,1
Λουξεμβούργο	7,7	7,1
Ουγγαρία	11,2	10,5
Μάλτα	36,8	36,9
Ολλανδία	10,9	10,1
Αυστρία	8,7	8,3
Πολωνία	5,3	5,4
Πορτογαλία	31,2	28,7
Ρουμανία	16,6	18,4
Σλοβενία	5,3	5
Σλοβακία	4,9	4,7
Φινλανδία	9,9	10,
Σουηδία	10,	9,7
Ην. Βασίλειο	15,	14,
Ισλανδία	21,	22,
Νορβηγία	17,	17,
Ελβετία	9,1	6,6
Κροατία	3,9	3,9
Πρώην Γιουγκοσλαβική Δημοκρατία Μακεδονίας	16,	15,
Τουρκία	44,	43,

(Πηγή: European commission)

Από την παράθεση των στοιχείων, στο χώρο της Ευρωπαϊκής Ένωσης προκύπτει ως συμπέρασμα, πως στις περισσότερες χώρες της ΕΕ τόσο στην υποχρεωτική όσο και στην δευτεροβάθμια εκπαίδευση, ο συνολικός μέσος όρος των ατόμων που εγκαταλείπουν πρόωρα την εκπαίδευση, εμφανίζει μειωτικές τάσεις. Ωστόσο σε αρκετές χώρες ο δείκτης σχολικής διαρροής παραμένει ακόμα υψηλός.

6. Μέτρα πρόληψης της μαθητικής διαρροής στην Ευρώπη

Διάφοροι ερευνητές αναφέρθηκαν σε συγκεκριμένα προγράμματα που εφαρμόστηκαν σε χώρες της Ευρώπης, προκειμένου να αντιμετωπίσουν τη σχολική διαρροή τα οποία περιλαμβάνουν:

1. Συμπληρωματικές υπηρεσίες για άτομα που πρόκειται να εγκαταλείψουν το σχολείο όπως είναι η συμβουλευτική, οι υπηρεσίες κοινωνικής στήριξης και οι καθοδηγητές μελέτης.
2. Διάφορους τύπους εναλλακτικής εκπαίδευσης, είτε με τη δημιουργία ομάδων με χαμηλή επίδοση, που εργάζονται σε διαφορετικό χρόνο από το κανονικό πρόγραμμα, είτε με τη δημιουργία κανονικού εναλλακτικού σχολείου.
3. Σε Σχολεία με μεγάλα ποσοστά διαρροής, εφαρμόζονται τα προγράμματα αναδόμησης, που περιλαμβάνουν τη διαίρεση του σχολείου σε μικρότερα σχολεία, αλλαγή διοίκησης, χωρισμό των μαθητών σε ομάδες, πρόσληψη συμβούλων και κατά περίπτωση άλλες εναλλακτικές λύσεις.

<https://schoolinclusion.pixel-online.org>

7. Η ΣΧΟΛΙΚΗ ΔΙΑΡΡΟΗ ΣΤΗΝ ΕΛΛΑΔΑ

Ένα πλήθος βιβλιογραφικών πηγών καταδεικνύει τα σοβαρά προβλήματα που παρουσιάζει το ελληνικό εκπαιδευτικό σύστημα, καθώς χαρακτηρίζεται από ανισότητα, με αποτέλεσμα να εντοπίζονται συχνά φαινόμενα απαξίωσής του και έλλειψη ενδιαφέροντος για σπουδές, με αποτέλεσμα τη σχολική εγκατάλειψη και τη διαρροή (Φωτόπουλος, 2013).

Ο λόγος δεν γίνεται μόνο για εκπαιδευτική, αλλά κυρίως για ανθρωπιστική κρίση και η κατάσταση αυτή απεικονίζει την αποτυχία της κοινωνικής πολιτικής της χώρας, καθώς και την αδυναμία του εκπαιδευτικού συστήματος για την παροχή ίσων ευκαιριών πρόσβασης και συμμετοχής για όλους τους μαθητές, ανεξαρτήτως φύλου, ηλικίας και εθνικότητας. Κάτω από αυτές τις συνθήκες, το εκπαιδευτικό σύστημα αποδεικνύεται αναξιόπιστο, εφόσον χιλιάδες νέοι εκτοπίζονται στο κοινωνικό περιθώριο. (Φωτόπουλος, 2013).

Το φαινόμενο αυτό αποτελεί μια μεγάλη κοινωνική πληγή, καθώς πέρα από τις επιδράσεις του σε ατομικό επίπεδο, έχει άμεσο αντίκτυπο και στο κοινωνικό σύνολο, καθώς επηρεάζεται η ομαλή εξέλιξη και ανάπτυξη της κοινωνίας.

8. Η Μαθητική Διαρροή στην υποχρεωτική πρωτοβάθμια εκπαίδευση

8.1 Η Μαθητική Διαρροή στο δημόσιο Δημοτικό Σχολείο στην επικράτεια

Αναφορικά με το φαινόμενο της μαθητικής διαρροής στην Ελλάδα, μελετήθηκε σε βάθος τριετίας η πορεία 103.429 μαθητών εγγεγραμμένων στην Α΄ τάξη και 99.648 μαθητών εγγεγραμμένων στην Δ΄ τάξη, κατά το σχολικό έτος 2015-2016, σε σύνολο 4.304 Δημοτικά Σχολεία για τις τάξεις από την πρώτη έως και την τρίτη τάξη και 4.305 αντίστοιχα για τις τάξεις από Δ΄ έως και Στ΄ και ποσοστό κάλυψης υψηλότερο από το 99%.

Όπως φαίνεται στον πίνακα 5 από τους 103.429 μαθητές της Γενιάς μαθητών 2015-2016 που γράφτηκαν κανονικά στην Α΄ Δημοτικού, οι 101.719 (98,3%) φοίτησαν κανονικά, ενώ 1.710 μαθητές διέρρευσαν (1,7%). Αντίστοιχα, από τους 99.648 μαθητές της Γενιάς μαθητών 2015-2016 που γράφτηκαν κανονικά στην Δ΄ Δημοτικού οι 98.273 (98,6%) φοίτησαν κανονικά, ενώ 1.375 μαθητές διέρρευσαν (1,4%).

Τα ποσοστά αυτά μπορούν να χαρακτηριστούν σχετικά χαμηλά, χωρίς ωστόσο να αμφισβητείται η αναγκαιότητα αποκλιμάκωσής τους.

Οι παρά κάτω πίνακες αποτυπώνουν το φαινόμενο της μαθητικής διαρροής στην υποχρεωτική πρωτοβάθμια εκπαίδευση στο χρονικό διάστημα 2015-2016.

ΠΙΝΑΚΑΣ 5: ΣΥΝΟΠΤΙΚΗ ΑΠΕΙΚΟΝΙΣΗ ΦΟΙΤΗΣΗΣ ΚΑΙ ΜΑΘΗΤΙΚΗΣ ΔΙΑΡΡΟΗΣ ΣΤΑ ΔΗΜΟΣΙΑ ΔΗΜΟΤΙΚΑ ΣΧΟΛΕΙΑ (ΓΕΝΙΑ ΜΑΘΗΤΩΝ/ΤΡΙΩΝ: 2015-16)						
	ΓΡΑΦΤΗΚΑΝ ΚΑΝΟΝΙΚΑ		ΦΟΙΤΗΣΑΝ ΚΑΝΟΝΙΚΑ (μαζί με μετεγγραφές)		ΜΑΘΗΤΙΚΗ ΔΙΑΡΡΟΗ	
	N	%	N	%	N	%
ΤΑΞΕΙΣ Α'-Β'-Γ'	103.429	100	101.719	98,3	1.710	1,7
	N	%	N	%	N	%
ΤΑΞΕΙΣ Δ'-Ε'-Στ'	99.648	100	98.273	98,6	1.375	1,4
Πηγή: Πληροφοριακό σύστημα myschool (Νοεμ. 2018), επεξεργασία: Γραφείο Διερεύνησης και Αποτίμησης Εκπαιδευτικού Έργου ΙΕΠ						

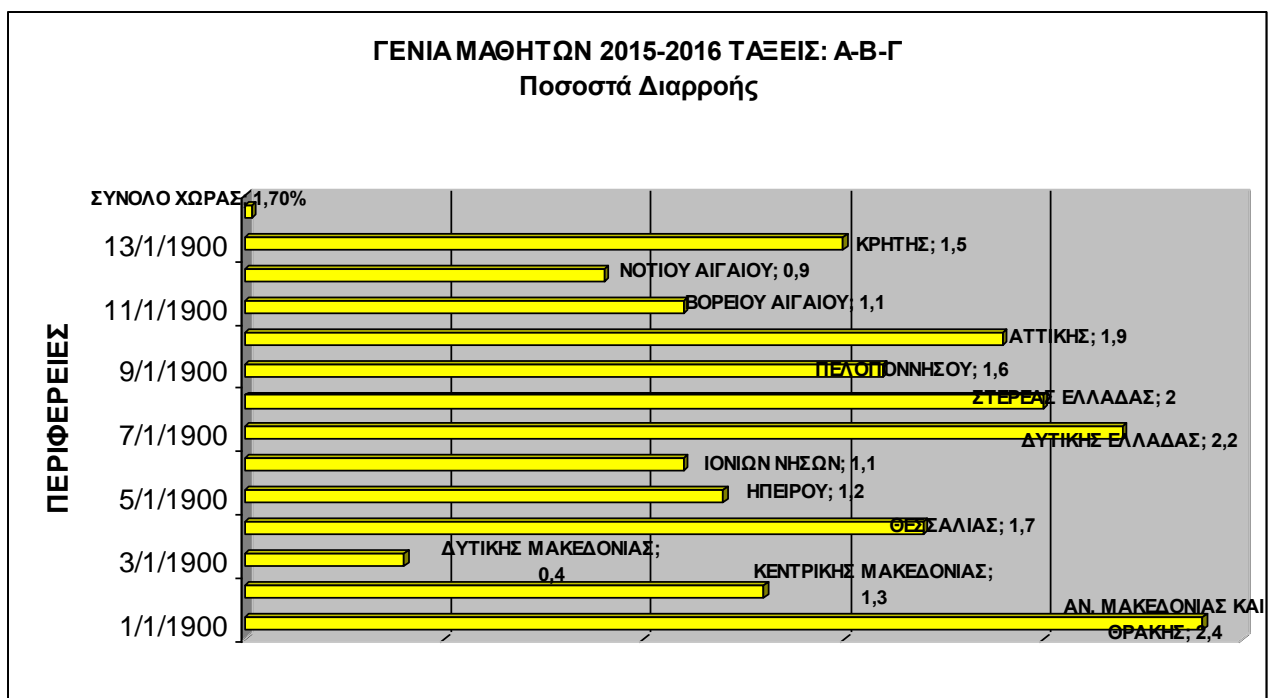
ΠΙΝΑΚΑΣ 6: ΣΥΝΟΠΤΙΚΗ ΑΠΕΙΚΟΝΙΣΗ ΦΟΙΤΗΣΗΣ ΚΑΙ ΜΑΘΗΤΙΚΗΣ ΔΙΑΡΡΟΗΣ ΣΤΟ ΔΗΜΟΣΙΟ ΔΗΜΟΤΙΚΟ ΣΧΟΛΕΙΟ (ΓΕΝΙΑ ΜΑΘΗΤΩΝ/ΤΡΙΩΝ: 2015-16)						
			ΚΑΝΟΝΙΚΗ ΦΟΙΤΗΣΗ		ΜΑΘΗΤΙΚΗ ΔΙΑΡΡΟΗ	
ΤΑΞΕΙΣ Α'-Β'-Γ'			101.719	98,3	1.710	1,7
ΤΑΞΕΙΣ Δ'-Ε'-Στ'			98.273	98,6	1.375	1,4
Πηγή: Πληροφοριακό σύστημα myschool (Νοεμ. 2018), επεξεργασία: Γραφείο Διερεύνησης και Αποτίμησης Εκπαιδευτικού Έργου ΙΕΠ						

8.2 Η Μαθητική Διαρροή στο δημόσιο Δημοτικό Σχολείο κατά διοικητική Περιφέρεια

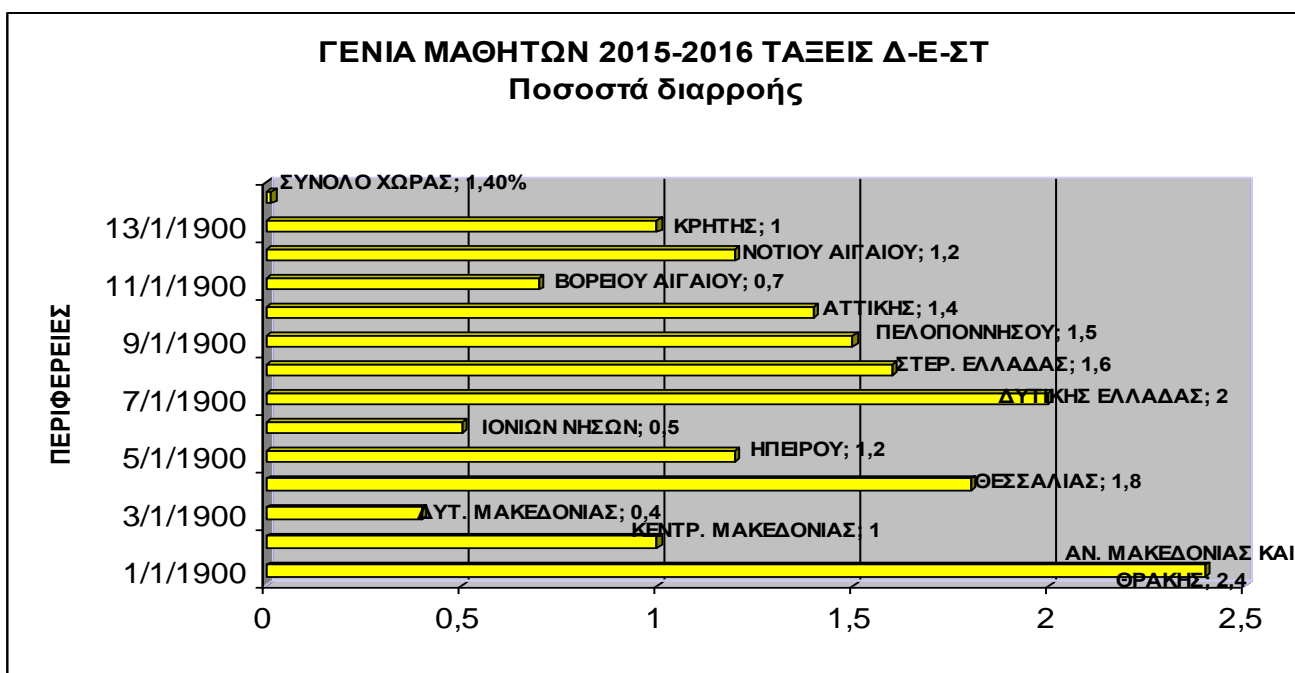
Εξετάζοντας τα ποσοστά της μαθητικής διαρροής ανά διοικητική Περιφέρεια (Γράφημα 2 και 3), παρατηρούνται διαφοροποιήσεις μεταξύ τους. Συγκεκριμένα, στην τριετία Α' - Γ', ενώ το γενικό ποσοστό διαρροής στην επικράτεια καταγράφεται 1,7%, στην Περιφέρεια Ανατολικής Μακεδονίας και Θράκης το ποσοστό ανέρχεται στο 2,4%.

Ταυτόχρονα, στη Δυτική Μακεδονία το ποσοστό της μαθητικής διαρροής και στις δύο τριετίες δεν ξεπερνά το 0,4%. Συνολικά, ως Περιφέρειες με την υψηλότερη διαρροή στις τάξεις Α' - Γ' είναι της Ανατολικής Μακεδονίας-Θράκης και Δυτικής Ελλάδας, ενώ με τη χαμηλότερη εκείνες της Δυτικής Μακεδονίας και του Νοτίου Αιγαίου. Παρεμφερής είναι η εικόνα και στις τάξεις Δ' - Στ', με υψηλότερη διαρροή και εδώ στις Περιφέρειες Ανατολικής Μακεδονίας-Θράκης και Δυτικής Ελλάδας και χαμηλότερη στις Περιφέρειες Δυτικής Μακεδονίας και Ιονίων Νήσων.

Γράφημα 3: Η μαθητική διαρροή στο δημόσιο δημοτικό σχολείο κατά διοικητική περιφέρεια



Γράφημα 4: Η μαθητική διαρροή στο δημόσιο δημοτικό σχολείο κατά διοικητική περιφέρεια



Πηγή: Πληροφοριακό σύστημα myschool (Νοεμ. 2018), επεξεργασία: Γραφείο Διερεύνησης και Αποτίμησης Εκπαιδευτικού Έργου ΙΕΠ

8.3 Η Μαθητική Διαρροή στο δημόσιο Δημοτικό Σχολείο κατά νομό

Η υψηλότερη διαρροή τόσο στις τάξεις Α΄ - Γ΄ όσο και στις τάξεις Δ΄ - Στ΄, εμφανίζεται στους νομούς Δυτικής Αττικής και Ξάνθης, ενώ επίσης υψηλή διαρροή καταγράφεται στους νομούς Ηλείας και Φωκίδας στην τριετία Α΄- Γ΄ και στους νομούς Ηλείας και Ροδόπης για την τριετία Δ΄- Στ΄.

Τα χαμηλότερα ποσοστά διαρροής στην επικράτεια παρατηρούνται στους νομούς Ευρυτανίας, Καστοριάς, Κοζάνης, Χαλκιδικής, Πρέβεζας και Χίου για την τριετία Α΄- Γ΄, με μηδενικό ποσοστό στην περίπτωση της Ευρυτανίας, και αντίστοιχα Ευρυτανίας και Λευκάδας που εμφανίζουν μηδενικό ποσοστό διαρροής στην τριετία Δ΄- Στ΄, ενώ ακολουθούν οι νομοί Ημαθίας, Ζακύνθου, Καστοριάς, Πρέβεζας, Χαλκιδικής και Χίου.

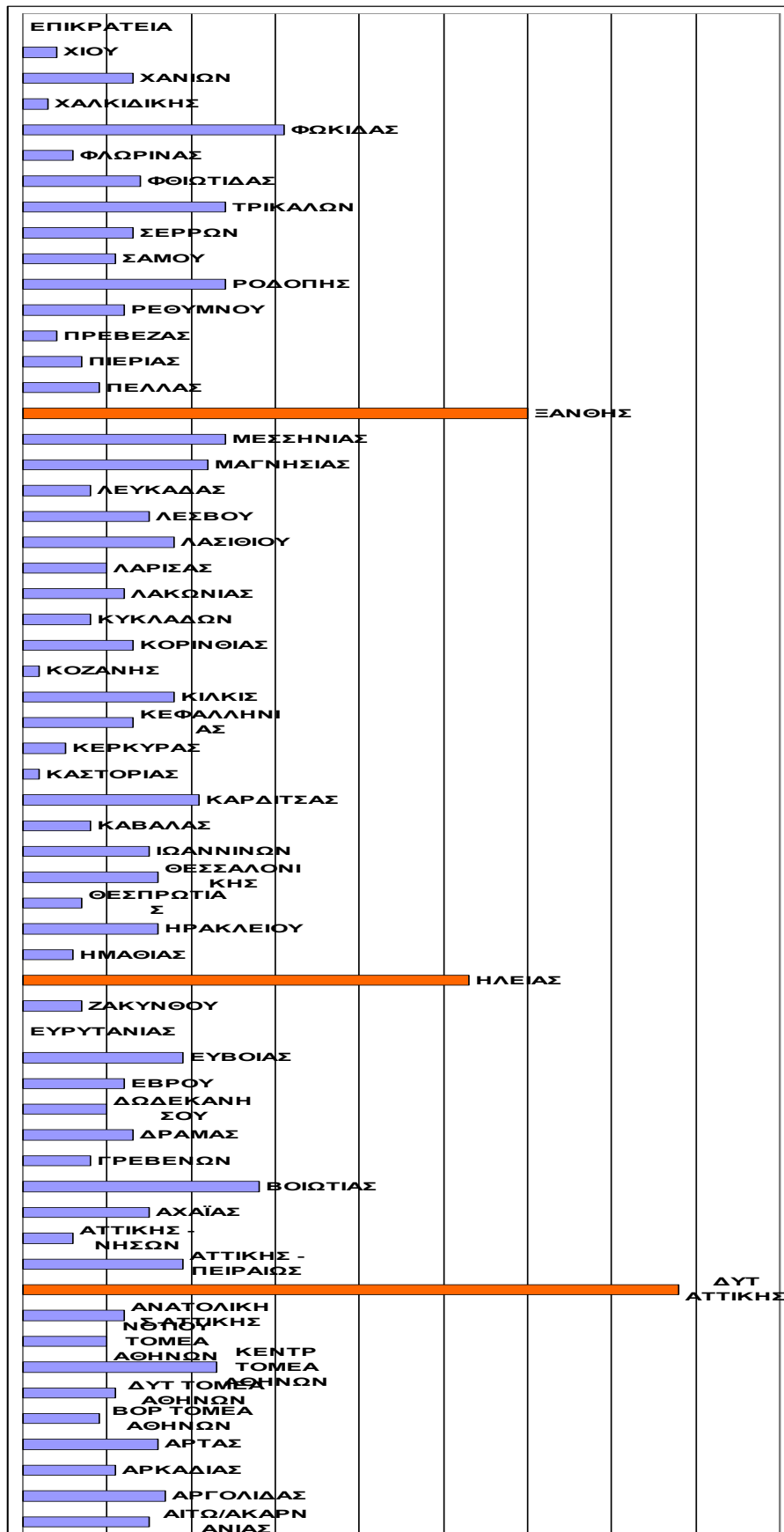
ΠΙΝΑΚΑΣ 7: Η ΜΑΘΗΤΙΚΗ ΔΙΑΡΡΟΗ ΣΤΟ ΔΗΜΟΣΙΟ ΔΗΜΟΤΙΚΟ ΣΧΟΛΕΙΟ ΚΑΤΑ ΝΟΜΟ

(ΓΕΝΙΑ ΜΑΘΗΤΩΝ/ΤΡΙΩΝ: 2015-2016)

A/A	ΝΟΜΟΙ	% ΔΙΑΡΡΟΗΣ ΣΤΙΣ Α'-Β'-Γ' ΤΑΞΕΙΣ	% ΔΙΑΡΡΟΗΣ ΣΤΙΣ Δ'-Ε'-ΣΤ' ΤΑΞΕΙΣ	A/A	ΝΟΜΟΙ	% ΔΙΑΡΡΟΗΣ ΣΤΙΣ Α'-Β'-Γ' ΤΑΞΕΙΣ	% ΔΙΑΡΡΟΗΣ ΣΤΙΣ Δ'-Ε'-ΣΤ' ΤΑΞΕΙΣ
1	ΑΙΤΩΛ/ΑΚΑΡΝΑΝΙΑΣ	1,5	1,4	30	ΚΑΣΤΟΡΙΑΣ	0,2	0,2
2	ΑΡΓΟΛΙΔΑΣ	1,7	1,7	31	ΚΕΡΚΥΡΑΣ	0,5	0,5
3	ΑΡΚΑΔΙΑΣ	1,1	2,0	32	ΚΕΦΑΛΛΗΝΙΑΣ	1,3	1,4
4	ΑΡΤΑΣ	1,6	2,9	33	ΚΙΛΚΙΣ	1,8	0,4
5	ΑΤΤΙΚΗΣ - ΒΟΡ ΤΟΜΕΑ ΑΘΗΝΩΝ	0,9	0,5	34	ΚΟΖΑΝΗΣ	0,2	0,4
6	ΑΤΤΙΚΗΣ - ΔΥΤΙ ΤΟΜΕΑ ΑΘΗΝΩΝ	1,1	0,7	35	ΚΟΡΙΝΘΙΑΣ	1,3	1,0
7	ΑΤΤΙΚΗΣ - ΚΕΝΤΡ ΤΟΜΕΑ ΑΘΗΝΩΝ	2,3	2,2	36	ΚΥΚΛΑΔΩΝ	0,8	0,7
8	ΑΤΤΙΚΗΣ - ΝΟΤ ΤΟΜΕΑ ΑΘΗΝΩΝ	1,0	0,7	37	ΛΑΚΩΝΙΑΣ	1,2	1,4
9	ΑΤΤΙΚΗΣ - ΑΝΑΤΟΛΙΚΗΣ ΑΤΤΙΚΗΣ	1,2	1,4	38	ΛΑΡΙΣΑΣ	1,0	2,3
10	ΑΤΤΙΚΗΣ - ΔΥΤ ΑΤΤΙΚΗΣ	7,8	4,9	39	ΛΑΣΙΘΙΟΥ	1,8	1,2
11	ΑΤΤΙΚΗΣ - ΠΕΙΡΑΙΩΣ	1,9	0,9	40	ΛΕΣΒΟΥ	1,5	0,9
12	ΑΤΤΙΚΗΣ - ΝΗΣΩΝ	0,6	1,7	41	ΛΕΥΚΑΔΑΣ	0,8	0,0
13	ΑΧΑΪΑΣ	1,5	1,6	42	ΜΑΓΝΗΣΙΑΣ	2,2	1,3
14	ΒΟΙΩΤΙΑΣ	2,8	2,3	43	ΜΕΣΣΗΝΙΑΣ	2,4	1,7
15	ΓΡΕΒΕΝΩΝ	0,8	0,5	44	ΞΑΝΘΗΣ	6,0	4,5
16	ΔΡΑΜΑΣ	1,3	0,8	45	ΠΕΛΛΑΣ	0,9	0,4
17	ΔΩΔΕΚΑΝΗΣΟΥ	1,0	1,5	46	ΠΙΕΡΙΑΣ	0,7	0,5
18	ΕΒΡΟΥ	1,2	2,7	47	ΠΡΕΒΕΖΑΣ	0,4	0,2
19	ΕΥΒΟΙΑΣ	1,9	1,5	48	ΡΕΘΥΜΝΟΥ	1,2	0,6
20	ΕΥΡΥΤΑΝΙΑΣ	0,0	0,0	49	ΡΟΔΟΠΗΣ	2,4	3,3
21	ΖΑΚΥΝΘΟΥ	0,7	0,2	50	ΣΑΜΟΥ	1,1	1,1
22	ΗΛΕΙΑΣ	5,3	4,0	51	ΣΕΡΡΩΝ	1,3	1,0
23	ΗΜΑΘΙΑΣ	0,6	0,1	52	ΤΡΙΚΑΛΩΝ	2,4	1,6
24	ΗΡΑΚΛΕΙΟΥ	1,6	1,0	53	ΦΘΙΩΤΙΔΑΣ	1,4	1,4
25	ΘΕΣΠΡΩΤΙΑΣ	0,7	0,3	54	ΦΛΩΡΙΝΑΣ	0,6	0,7
26	ΘΕΣΣΑΛΟΝΙΚΗΣ	1,6	1,4	55	ΦΩΚΙΔΑΣ	3,1	2,1
27	ΙΩΑΝΝΙΝΩΝ	1,5	1,2	56	ΧΑΛΚΙΔΙΚΗΣ	0,3	0,2
28	ΚΑΒΑΛΑΣ	0,8	0,6	57	ΧΑΝΙΩΝ	1,3	1,0
29	ΚΑΡΔΙΤΣΑΣ	2,1	1,2	58	ΧΙΟΥ	0,4	0,2
ΣΥΝΟΛΟ ΕΠΙΚΡΑΤΕΙΑΣ						1,7%	1,4%

Πηγή: Πληροφοριακό σύστημα myschool (Νοεμ. 2018), επεξεργασία: Γραφείο Διερεύνησης και Αποτίμησης Εκπαιδευτικού Έργου ΙΕΠ

Γράφημα 5: Η μαθητική διαρροή στο δημόσιο δημοτικό σχολείο κατά νομό (γενιά μαθητών 2015-16)



9. Η Μαθητική Διαρροή στην υποχρεωτική δευτεροβάθμια εκπαίδευση

Στους Πίνακες που ακολουθούν παρουσιάζονται τα ποσοτικά στοιχεία του μαθητικού πληθυσμού που αποτυπώνουν τη φοίτηση και τη διαρροή, ως προς τη Γενιά Μαθητών 2015-2016 στο ημερήσιο δημόσιο Γυμνάσιο. Μέσα από την ανάλυση των πινάκων, αποτυπώνεται η υφιστάμενη κατάσταση, όσον αφορά στο φαινόμενο της μαθητικής διαρροής στην υποχρεωτική δευτεροβάθμια εκπαίδευση.

Η παρουσίαση της μαθητικής διαρροής στο Γυμνάσιο ακολουθεί την εξής σειρά: αρχικά γίνεται η περιγραφή της υφιστάμενης κατάστασης σε όλη τη χώρα, κατόπιν στο στενότερο γεωγραφικά πεδίο της διοικητικής περιφέρειας και ακολουθεί το ακόμη στενότερο πλαίσιο του νομού.

9.1 Η Μαθητική Διαρροή στο δημόσιο ημερήσιο Γυμνάσιο στην επικράτεια

Στην παρούσα καταγραφή ελήφθησαν υπόψη δεδομένα από 1.647 δημόσια ημερήσια Γυμνάσια κατά το σχολικό έτος 2015-2016 και αφορούν 112.275 εγγραφές στην Α΄ τάξη για τη Γενιά Μαθητών 2015-2016.

ΠΙΝΑΚΑΣ 8: ΣΥΓΚΕΝΤΡΩΤΙΚΑ ΣΤΟΙΧΕΙΑ ΤΟΥ ΠΙΝΑΚΑ ΚΑΤΑΓΡΑΦΗΣ ΤΗΣ ΜΑΘΗΤΙΚΗΣ ΔΙΑΡΡΟΗΣ ΣΤΑ ΔΗΜΟΣΙΑ ΗΜΕΡΗΣΙΑ ΓΥΜΝΑΣΙΑ (ΑΠΟ 1.647 ΣΧΟΛΙΚΕΣ ΜΟΝΑΔΕΣ ΣΤΗΝ ΕΠΙΚΡΑΤΕΙΑ) (ΓΕΝΙΑ ΜΑΘΗΤΩΝ/ΤΡΙΩΝ: 2015-2016)					
ΕΓΓΡΑΦΗ ΣΤΟ ΜΗΤΡΩΟ	ΜΕΤΕΓΓΡΑΦΕΣ			ΜΑΘΗΤΙΚΗ ΔΙΑΡΡΟΗ	ΚΑΝΟΝΙΚΗ ΦΟΙΤΗΣΗ (χωρίς τις μετεγγραφές)
Α.	Β.	Γ.	Δ.	Ε+ΣΤ+Ζ+Η	Θ.
Γράφτηκαν στο Μητρώο Μαθητών (Α΄ τάξη Γυμνασίου)	Μετεγγράφηκαν σε άλλα Γυμνάσια στην αρχή του πρώτου χρόνου	Απορρίφθηκαν στην Α΄ ή Β΄ τάξη και μετεγγράφηκαν σε άλλα Γυμνάσια	Προάχθηκαν στη Β΄ ή Γ΄ τάξη και μετεγγράφηκαν σε άλλα Γυμνάσια	Μαθητική Διαρροή (Α΄, Β΄, Γ΄ τάξης) Δε φοίτησαν καθόλου ή διέκοψαν τη φοίτηση	Πήραν το απολυτήριο ή φοιτούν ακόμη σε κάποια τάξη
112.275	11.151	1.252	3.949	4.794	91.129

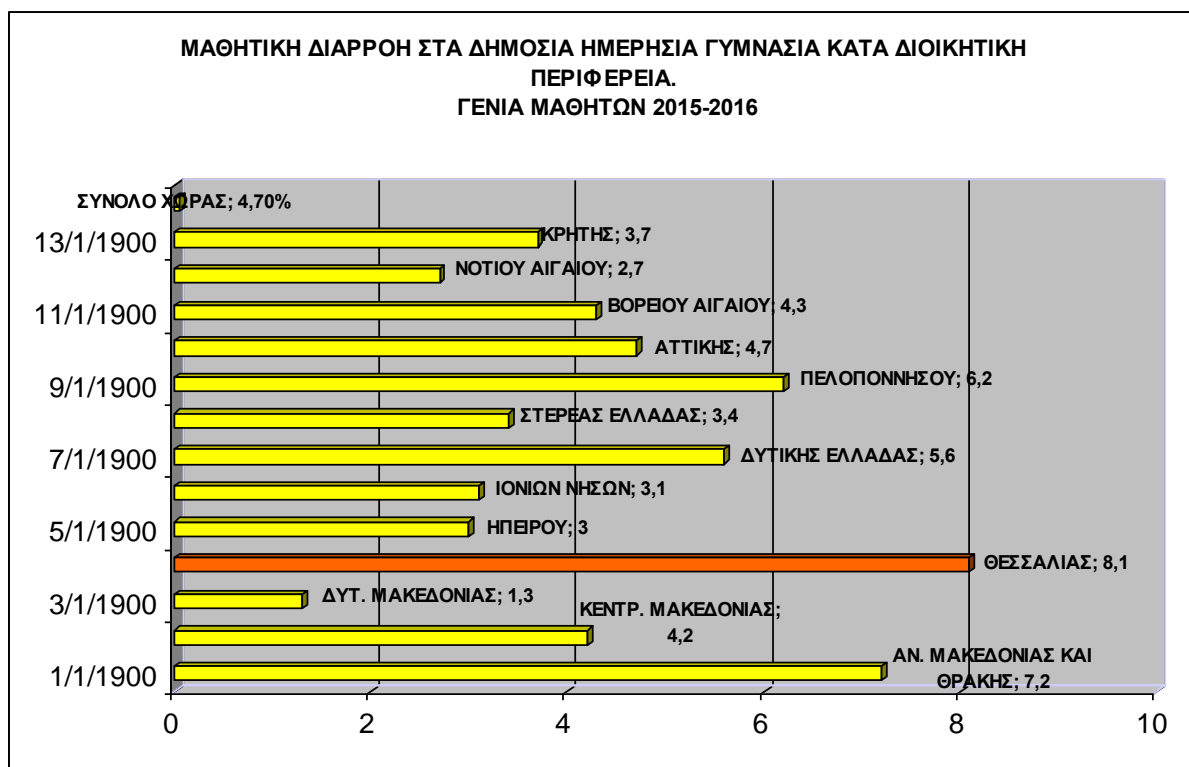
Πηγή: Πληροφοριακό σύστημα *myschool* (Ιουν. 2019), επεξεργασία: Γραφείο Διερεύνησης και Αποτίμησης Εκπαιδευτικού Έργου ΙΕΠ

9.2 Η Μαθητική Διαρροή στο δημόσιο ημερήσιο Γυμνάσιο κατά διοικητική περιφέρεια

Στο Γράφημα Β.1 γίνεται εμφανές ότι μεταξύ των διάφορων διοικητικών περιφερειών της ελληνικής επικράτειας εμφανίζεται διαφορά ως προς το ποσοστό της μαθητικής διαρροής στο Γυμνάσιο. Συνολικά, τέσσερις στις δεκατρείς Περιφέρειες βρίσκονται πάνω από τον εθνικό δείκτη της διαρροής για το Γυμνάσιο, μία βρίσκεται στο ύψος του εθνικού δείκτη και οκτώ βρίσκονται κάτω από αυτόν για τη Γενιά μαθητών/-τριών 2015-16.

Η υψηλότερη μαθητική διαρροή στο Γυμνάσιο παρουσιάζεται στη Θεσσαλία (8,1%), στην Ανατολική Μακεδονία και Θράκη (7,2%) και στην Πελοπόννησο (6,2%). Αντιθέτως, τα χαμηλότερα ποσοστά μαθητικής διαρροής παρουσιάζονται στη Δυτική Μακεδονία (1,3%) και στο Νότιο Αιγαίο (2,7%). Στην Περιφέρεια Αττικής το ποσοστό μαθητικής διαρροής ανέρχεται σε 4,7%, στο ύψος δηλαδή του συνολικού δείκτη της χώρας (4,7%).

Γράφημα 6:

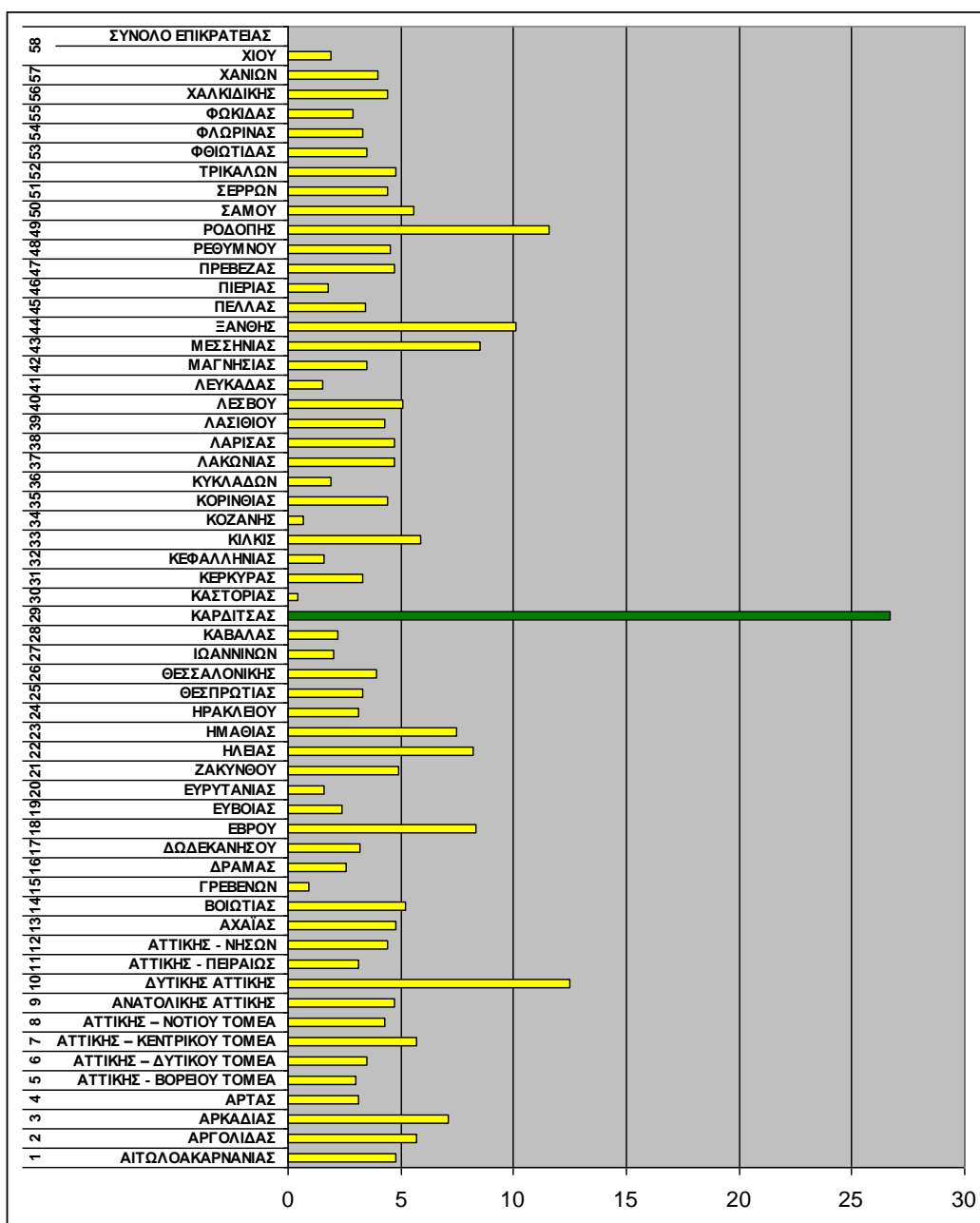


Πηγή: Πληροφοριακό σύστημα myschool (Ιουν. 2019), επεξεργασία: Γραφείο Διερεύνησης και Αποτίμησης Εκπαιδευτικού Έργου ΙΕΠ

9.3 Η Μαθητική Διαρροή στο δημόσιο ημερήσιο Γυμνάσιο κατά νομό

Η μαθητική διαρροή κατά νομό παρουσιάζεται στο Γράφημα Β.2. Από την καταγραφή των στοιχείων διαπιστώνονται τα εξής: Στο σύνολο των 58, Νομών, οι τριάντα πέντε (35) παρουσιάζουν μαθητική διαρροή μικρότερη από τον εθνικό δείκτη της μαθητικής διαρροής στο Γυμνάσιο. Είκοσι (20) νομοί εμφανίζουν μεγαλύτερο ποσοστό από αυτό του εθνικού δείκτη της μαθητικής διαρροής στο Γυμνάσιο και τρεις (3) ποσοστό ίσο με αυτό του εθνικού δείκτη.

Γράφημα 7:



Η καταγεγραμμένη μαθητική διαρροή στο Γυμνάσιο για τη Γενιά μαθητών το διάστημα 2013-2016 ανέρχεται στο 4,2%, στην περίοδο 2014-2017 ανέρχεται στο 4,6%, ενώ κατά την τριετή πορεία τους στο εκπαιδευτικό σύστημα τα σχολικά έτη 2015-18 ανέρχεται σε ποσοστό 4,7%. Παρατηρείται δηλαδή μια αύξηση της σχολικής εγκατάλειψης.

ΠΙΝΑΚΑΣ 9:ΣΥΓΚΡΙΤΙΚΗ ΣΥΝΟΠΤΙΚΗ ΑΠΕΙΚΟΝΙΣΗ ΦΟΙΤΗΣΗΣ ΚΑΙ ΜΑΘΗΤΙΚΗΣ ΔΙΑΡΡΟΗΣ ΣΤΑ ΔΗΜΟΣΙΑ ΗΜΕΡΗΣΙΑ ΓΥΜΝΑΣΙΑ						
	ΓΡΑΦΤΗΚΑΝ ΚΑΝΟΝΙΚΑ		ΦΟΙΤΗΣΑΝ ΚΑΝΟΝΙΚΑ (με μετεγγραφές)		ΜΑΘΗΤΙΚΗ ΔΙΑΡΡΟΗ	
	N	%	N	%	N	%
2013-2016	102.447	100	98.109	95,8	4.338	4,2
2014-2017	102.650	100	97.910	95,4	4.740	4,6
2015-2018	101.124	100	96.330	95,3	4.794	4,7

Πηγή: Πληροφοριακό σύστημα myschool (Ιουν. 2019), επεξεργασία: Γραφείο Διερεύνησης και Αποτίμησης Εκπαιδευτικού Έργου ΙΕΠ

Με βάση την ετήσια έκθεση του ΚΑΝΕΠ/ΓΣΕΕ για την εκπαίδευση την περίοδο 2002-2007, θα διαπιστώσουμε ότι στη βαθμίδα της τεχνικής και επαγγελματικής εκπαίδευσης εμφανίζεται ακόμη μεγαλύτερο πρόβλημα, αφού η διαρροή την ίδια περίοδο έφτασε στους 101.744 μαθητές -όση δηλαδή η διαρροή σε ολόκληρη την υποχρεωτική εκπαίδευση- αποδεικνύοντας την ολοκληρωτική απαξίωση ενός τύπου εκπαίδευσης ο οποίος θα μπορούσε να συμβάλει στην αποσυμφόρηση των σπουδών γενικής παιδείας προωθώντας παράλληλα την ενίσχυση της τεχνικής και επαγγελματικής ανάπτυξης του εργατικού δυναμικού της χώρας.

10. Που κατευθύνονται τα άτομα που εγκαταλείπουν το σχολείο

Στην Ελλάδα η υποχρεωτική εκπαίδευση είναι μέχρι τα 15, αλλά μέχρι σήμερα τόσο το επίσημο εκπαιδευτικό μας σύστημα, όσο και οι αυτοδιοικητικοί μηχανισμοί δεν κατάφεραν να αναπτύξουν μια συγκεκριμένη πολιτική συγκράτησης του μαθητικού πληθυσμού, προκειμένου να αντιμετωπιστεί η πρόωρη σχολική εγκατάλειψη.

Παράλληλα, παρατηρείται ένα σημαντικό έλλειμμα στη χαρτογράφηση των κοινωνικών διαδρομών που ακολουθούν όλοι όσοι εγκαταλείπουν πρόωρα το σχολείο, με συνέπεια κανείς να μη γνωρίζει με ακρίβεια πού πηγαίνουν τα παιδιά αυτά.

Παραδοσιακά, οι διαρροές από το σχολικό σύστημα κατευθύνονταν στις αγροτικές περιοχές για γεωργικές και κτηνοτροφικές δραστηριότητες, στις νησιωτικές προς τις υπηρεσίες του

τουρισμού και προς την τεχνική απασχόληση μέσω της μαθητείας δίπλα σε κάποιο εμπειροτέχνη στις πόλεις.

Σήμερα όμως τα πράγματα περιπλέκονται ακόμη περισσότερο, λαμβανομένου υπόψη και ο υψηλός βαθμός πολυπολιτισμικότητας στα μεγάλα αστικά κέντρα, καθώς παρατηρείται η πιο απεχθής εικόνα της κοινωνίας των ενηλίκων: τα παιδιά των φαναριών, τα θύματα του trafficking, τα παιδιά-θύματα σεξουαλικής εκμετάλλευσης. Είναι σαφές σε όλους ότι το σχολείο, μαζί με την οικογένεια, αποτελούν το ασφαλέστερο περιβάλλον των παιδιών μέχρι την ενηλικίωσή τους.

11. Μέτρα πρόληψης της μαθητικής διαρροής στην Ελλάδα

Για την αντιμετώπιση του φαινομένου της μαθητικής διαρροής το Υπουργείο Εθνικής Παιδείας και Θρησκευμάτων λαμβάνει συγκεκριμένα μέτρα όπως:

- Το «Παρατηρητήριο Μετάβασης» με στόχο, την έρευνα, τη συλλογή και επεξεργασία των στοιχείων της μαθητικής διαρροής, αλλά και τον εντοπισμό των βασικών της αιτίων.
- Παιδαγωγικές παρεμβάσεις για την αντιμετώπισή της σχολικής αποτυχίας, με καλύτερα προγράμματα και βιβλία, με περιορισμό της διδακτέας ύλης, με την εισαγωγή καινοτόμων δράσεων (όπως η εφαρμογή της ευέλικτης ζώνης) κ.ά.
- Ενισχυτική διδασκαλία, για τους «αδύνατους» μαθητές.
- Αυτοτελείς Τάξεις Υποδοχής, Φροντιστηριακά Τμήματα και Διαπολιτισμικά σχολεία Για την ένταξη και ενσωμάτωση των αλλοδαπών μαθητών λειτουργούν.
- ειδικά προγράμματα για την εκπαίδευση των τσιγγανοπαίδων και την ένταξή τους στο σχολείο.
- Σχολεία Δεύτερης Ευκαιρίας για την επιστροφή στο σχολείο των νέων εκείνων που το εγκατέλειψαν πρόωρα.

Τα μέτρα αυτά κατατάσσουν τη χώρα σε μεσαία θέση σε σύγκριση με τις υπόλοιπες χώρες της Ευρωπαϊκής Ένωσης, κάτι που αποδεικνύει σε ένα βαθμό την αποτελεσματικότητά τους, αλλά ταυτόχρονα υπογραμμίζει και την ανάγκη περισσότερων και πιο δραστικών μέτρων για την ουσιαστική μείωση του ποσοστού των νέων που εγκαταλείπουν την εκπαίδευση.

12. Προτεινόμενα μέτρα πρόληψης σχολικής διαρροής στην Ελλάδα

Για την μείωση ή ακόμη την αποφυγή της σχολικής διαρροής, έχουν προταθεί διάφορα μέτρα πρόληψης.

12.1 Εφαρμογή μέτρων πρόληψης στα πρώτα στάδια της σχολικής ζωής

Είναι γνωστό σε όλους, ότι το φαινόμενο της σχολικής διαρροής, ανεξάρτητα από τη στιγμή εκδήλωσης του, εξελίσσεται αργά και έχει συνήθως τις ρίζες του στα πρώτα χρόνια της σχολικής ζωής. Ο έγκαιρος εντοπισμός του κινδύνου πρόωρης σχολικής εγκατάλειψης διευκολύνει σημαντικά τη διαδικασία επανένταξης του μαθητή στο σύστημα τόσο από την πλευρά του ίδιου του μαθητή όσο και από την πλευρά της Πολιτείας. [Planet \(2007\)](#)

Για τη μελλοντική εξέλιξη του ατόμου μέσα στο σχολείο έχει ιδιαίτερη σημασία η εισαγωγή στη μαθησιακή διαδικασία η ανάπτυξη των γνώσεων και δεξιοτήτων του ατόμου ήδη από τα πρώτα χρόνια της σχολικής ζωής. Με αυτό επιδιώκεται ο έγκαιρος εντοπισμός και η ανάπτυξη των ικανοτήτων του παιδιού.

Στην προσχολική αγωγή παράλληλα, θα πρέπει να μεταδίδονται εμπειρικές γνώσεις σε ένα ευρύ φάσμα πεδίων όπως η φύση, ο κόσμος, οι τέχνες, όπου καθένα από αυτά μπορεί να συμβάλει στην ανάπτυξη της προσωπικότητας του παιδιού. Empfehlungen gegen Schulschwäche- Schulmüdigkeit – Schulverweigerung – Schulabbruch, Gemeinnützige Hertie-Stiftung, Φρανκφούρτη, 2002, σελ. 1-2

12.2 Σύνδεση θεωρίας και πράξης

Το σχολείο πρέπει να επιδιώκει τη συστηματική σύνδεση της εκπαιδευτικής με τη βιωματική διαδικασία, ενώ η διδασκαλία, εκτός από τη σχολική αίθουσα, πρέπει να συμπληρώνεται από άλλες εκπαιδευτικές μεθόδους, που θα είναι περισσότερο ενδιαφέροντα και ελκυστικά στους νέους, όπως η διδασκαλία σε χώρους επικοινωνίας, εμπειρίας και πειραματισμού και η εισαγωγή νέων εκπαιδευτικών μέσων.

Για να παρέχονται στα παιδιά νέα κίνητρα αλλά και η δυνατότητα εντοπισμού ειδικών κλίσεων και δεξιοτήτων, θα πρέπει να εισάγονται στο σχολείο και άλλα πεδία μάθησης όπως οι τεχνολογικές εφαρμογές, οι τέχνες, η μουσική, το σχέδιο, ο αθλητισμός κλπ.

Για τον εμπλουτισμό των πρακτικών και βιωματικών εμπειριών των μαθητών είναι αναγκαία η συστηματική διοργάνωση του μαθήματος σε χώρους εκτός σχολικής αίθουσας, και η εκπαίδευση μπορεί να λαμβάνει τη μορφή εργασιών, επισκέψεων σε επιχειρήσεις, ιδρύματα, μουσεία, αγροκτήματα κλπ. Με τον τρόπο αυτό επιτυγχάνεται η αποφυγή της σχολικής ανίας – φαινόμενο που συνδέεται άμεσα με τη σχολική αποτυχία και εν τέλει με τη σχολική

διαρροή – ενώ είναι επιστημονικά αποδεκτό ότι βελτιώνεται ο βαθμός αφομοίωσης της γνώσης.

Σε πολλές χώρες της Ευρώπης, εκτός των άλλων μέτρων πρόληψης της σχολικής διαρροής, όπως είναι συμμετοχή στα σπορ, οικογένειες και σχολεία μαζί, μείωση του αριθμού μαθητών στην τάξη, εφαρμόζουν την τοποθέτηση μαθητών σε προσδιορισμένα ξεχωριστά τμήματα στην εκπαιδευτική διαδικασία, τα οποία συνήθως εξειδικεύονται είτε στη γενική είτε την επαγγελματική εκπαίδευση, πριν την ανώτερη δευτεροβάθμια εκπαίδευση. Επομένως αντιλαμβάνονται τα ενδιαφέροντα και τις «κλίσεις» των μαθητών έγκαιρα. Τέτοιο μέτρο πρόληψης εφαρμόζει η Φινλανδία, η Ιταλία, η Ολλανδία, η Σουηδία, η Ελβετία και το Ηνωμένο Βασίλειο.

12.3 Εξατομίκευση της εκπαίδευσης

Κεντρικός στόχος του εκπαιδευτικού συστήματος πρέπει να είναι η ουσιαστική απόκτηση γνώσεων και η εκπαίδευση θα πρέπει να είναι προσαρμοσμένη στην προσωπική κατάσταση και το επίπεδο γνώσεων του μαθητή. Ο εκπαιδευτικός οφείλει να λαμβάνει υπόψη τις ψυχικές/συναισθηματικές ανάγκες του μαθητή και να είναι σε θέση να διαπιστώσει τις ιδιαίτερες αδυναμίες ή κλίσεις των μαθητών του. Για το λόγο αυτό, το εκπαιδευτικό σύστημα θα πρέπει να παρέχει ολοκληρωμένες υπηρεσίες στήριξης και καθοδήγησης από εξειδικευμένους επιστήμονες (κοινωνικούς λειτουργούς, ψυχολόγους, εργοθεραπευτές κλπ.). Ο επαναπροσδιορισμός του εκπαιδευτικού συστήματος, στη βάση μιας νέας αντίληψης, θα προσβλέπει εξίσου στην κινητοποίηση και στη διαρκή προώθηση του μαθητή. Προϋπόθεση για τη λειτουργία ενός τέτοιου εκπαιδευτικού συστήματος είναι ο σχεδιασμός ενός πιο ευέλικτου σχολικού προγράμματος και η ανάπτυξη στενότερης συνεργασίας μεταξύ όλων των εμπλεκομένων, ακόμα και των εκπαιδευτικών μεταξύ τους.

13. Παραδοσιακές τέχνες ενάντια στην μαθητική διαρροή

Η έννοια της τέχνης εννοεί την δεξιότητα που έχει αποκτηθεί σε κάποιο τομέα, που εξυπηρετεί κάποιους πρακτικούς σκοπούς ενώ συγχρόνως έχει και μια κάποια καλλιτεχνική υπόσταση (ξυλουργική τέχνη, καλαθοπλεκτική κ.ά.). (Hetzler, 1989)

Αντικείμενο της τέχνης είναι το αισθητικά ωραίο και για τους πρωτόγονους, το ωραίο σχετίζεται με τις καθημερινές ανάγκες ή με το θρησκευτικό μυστήριο. Στην αρχή ήταν μια καθημερινή ανάγκη για να καλυφθούν οι πολλές ώρες μοναξιάς και αργότερα εξελίχθηκε σαν επιθυμία για διακόσμηση αντικειμένων καθημερινής χρήσης. (Croce, 1976)

14. Παραδοσιακά επαγγέλματα και αιτίες εξαφάνισής τους

Τα διάφορα επαγγέλματα των ανθρώπων δημιουργήθηκαν για να καλύψουν κάποιες ανάγκες που υπήρχαν στις διάφορες εποχές. Για παράδειγμα, στην αρχαιότητα ο τεχνίτης που έφτιαχνε τόξα και βέλη ήταν πολύ σημαντικός, στη σημερινή εποχή όμως θα ήταν τελείως άχρηστος αφού κανένας δεν χρειάζεται βέλη και τόξα. Τα επαγγέλματα επομένως εξαρτώνται από την εποχή και τις ανάγκες της.

Με το πέρασμα του χρόνου και εξαιτίας της τεχνολογικής εξέλιξης τα μηχανήματα αντικατέστησαν τα εργατικά χέρια με αποτέλεσμα πολλά από τα παραδοσιακά επαγγέλματα είτε χάθηκαν είτε ασκούνται πλέον από ελάχιστους τεχνίτες.

Τα βιομηχανοποιημένα προϊόντα λόγω του χαμηλού κόστους παραγωγής και της μαζικής τους διάθεσης στις αγορές είναι πολύ πιο ανταγωνιστικά σε σχέση με τα χειροποίητα τα οποία απαιτούν περισσότερο χρόνο, κόπο και χρήμα για να κατασκευαστούν.

Υπάρχουν όμως και περιπτώσεις παραδοσιακών επαγγελμάτων που δεν χάθηκαν στο πέρασμα των χρόνων, αλλά διατηρώντας κάποια βασικά χαρακτηριστικά τους εξελίχθηκαν και προσαρμόστηκαν στα δεδομένα της σύγχρονης εποχής, όπως είναι το επάγγελμα του κτίστη και του χασάπη –κρεοπώλη. Άλλα πάλι όπως του αγγειοπλάστη και του γανωτή ασκούνται ακόμη σε ορισμένες περιοχές της χώρας μας. Ο αριθμός όμως των τεχνιτών είναι πολύ μικρός.

14.1 Επιπτώσεις στις τοπικές κοινωνίες

Την εξαφάνιση των παραδοσιακών επαγγελμάτων ακολουθεί και μια σειρά αλλαγών στις τοπικές κοινωνίες, καθώς αυτές οι ενασχολήσεις δεν αποτελούσαν μόνο την βασική πηγή εσόδων για πολλές οικογένειες, αλλά ήταν και μέρος της κουλτούρας και της ιστορίας πολλών περιοχών της Ελλάδας. Συνεπώς η εγκατάλειψή τους οδήγησε στον οικονομικό

μαρασμό καθώς και στην εξάλειψη μέρους της παράδοσης του τόπου. Ολόκληρα χωριά και οικισμοί όπου απασχολούνταν διάφορων ειδών τεχνίτες, έχουν ερημώσει και οι λιγστοί κάτοικοι δεν έχουν την ευκαιρία να μεταδώσουν την γνώση και την τέχνη στις επόμενες γενιές.

15. Παραδοσιακά επαγγέλματα

Τα παραδοσιακά επαγγέλματα χωρίζονται στα επαγγέλματα της υπαίθρου όπως, η γεωργία, η κτηνοτροφία, το κυνήγι και το ψάρεμα και στα επαγγέλματα των πόλεων όπως, αγγειοπλάστες, αγγειογράφοι, βυρσοδέψες κλπ. Τα πιο γνωστά παραδοσιακά επαγγέλματα ήταν:

Η Φλοκατοποιεία



Η δημιουργία πατροπαράδοτων προϊόντων όπως της φλοκάτης, των κιλιμιών και άλλων υφαντών ήταν απλή οικοτεχνία, με την πάροδο του χρόνου έλαβε μορφή βιοτεχνική. Οι βαφές ήταν φυσικές από κρεμμυδόφλουδες, φύλλα μηλιάς και καρυδιάς ή από βελανίδια.

Η Αγγειοπλαστική



ήταν από τις αρχαιότερες τέχνες και οι αγγειοπλάστες κατασκεύαζαν πήλινα αντικείμενα, για τις ανάγκες των νοικοκυριών (πίατα, ταψιά, στάμνες, κιούπια, τσουκάλια, θυμιατήρια κλπ) όπως επίσης σταμνιά που μετέφεραν νερό, πιθάρια διαφόρων μεγεθών για λάδι, για κρασί, για ψωμί, κολυμβήθρες, καπνοδόχους και πολλά άλλα. Η Αγγειοπλαστική ευδοκίμοιζε σε περιοχές που είχαν κατάλληλο χώμα. Τέτοιες περιοχές ήταν η Αθήνα η Κρήτη οι Κυκλάδες και τα Δωδεκάνησα.

Ο Βαρελάς



ήταν τεχνίτης ειδικός στην κατασκευή βαρελιών και σκαφοειδών σκευών από ξύλο καστανιάς ή δρυός. Οι αποθήκες παλιά ήταν γεμάτες με βαρέλια που τα χρησιμοποιούσαν για το λάδι, το κρασί, κτλ

Ο Ακονιστής



μπορούσε να ακονίσει τα μαχαίρια και τα ψαλίδια των νοικοκυριών, τα τσεκούρια των ξυλοκόπων και οτιδήποτε αιχμηρό αντικείμενο χρειάζονταν ακόνισμα ώστε να γίνει κοφτερό. Κύριο εργαλείο του ακονιστή ήταν ο ποδοκίνητος τροχός.

Οι μπογιατζήδες έβαφαν βαμβακερά και μάλλινα νήματα, μπατανίες, κιλίμια και άλλα. Τα χρώματα που χρησιμοποιούσαν ήταν φυσικά αλλά αγόραζαν χρώματα και από το εμπόριο. Ειδικά για το κόκκινο χρησιμοποιούσαν ριζάρι και για σταθερότερη βαφή βελανιδόκουπες.

Ο Καλαθοποιός



ήταν ο τεχνίτης που έφτιαχνε καλάθια. Σαν πρώτη ύλη είχαν πικροδάφνες και διάφορα δέντρα όπως μυρτιές, λυγαριές και καλάμια. Απαραίτητα εργαλεία στην δουλειά του ήταν ένα ειδικό μαχαίρι, με το οποίο κατασκεύαζε τους σκελετούς πάνω στους οποίους έπλεκαν τα σκισμένα καλάμια κατασκευάζοντας καλάθια, κοφίνια και ψαροκόφια.

Ο Πεταλωτής,



το επάγγελμα του οποίου ήταν απαραίτητο από την στιγμή που κάθε σπίτι είχε και ένα ζώο για τις δουλειές του, μουλάρι ή γαϊδούρι. Δουλειά του πεταλωτή ήταν να βάζει στα ζώα πέταλα που ήταν τα «παπούτσια» τους. Τα εργαλεία που χρησιμοποιούσε ήταν το πέταλο, το σφυρί, η τανάλια, το σατράτσι και τα καρφιά.

Ο Μυλωνάς



ήταν κατά το πλείστον αγρότης τον χειμώνα ενώ το καλοκαίρι ασχολιόταν με το άλεσμα του σιταριού και την παραγωγή αλεύρου. Μέχρι τα μέσα του 20ου αιώνα οι περισσότερες οικογένειες ζύμωναν μόνες τους το ψωμί.

<https://www.fonitisparou.gr/parapolitiki/114-apopseis/20621-paradosiaka-epaggelmata-pou-xanontai-tou-p-dimopoulou>

Ο Βυρσοδέψης – Ταμπάκης,



ήταν ειδικός στην κατεργασία των δερμάτων και έφτιαχνε ρούχα, παπούτσια, στρωσίδια, και άλλο απαραίτητο εξοπλισμό.

Ο Καρεκλάς



χρησιμοποιούσε ξύλα από διάφορα δέντρα, τα έκοβε στις επιθυμητές διαστάσεις που ήθελαν οι καρέκλες και με διάφορα εργαλεία τις τελειοποιούσε. Στα παλιά τα χρόνια το κάθισμα της καρέκλας, το έφτιαχναν από σχοινιά ή ειδικά καλάμια. Οι καρεκλάδες επισκεύαζαν επίσης τις παλιές και χαλασμένες καρέκλες .

Οι Κτίστες πέτρας ήταν παραδοσιακοί τεχνίτες οργανωμένοι σε μπουλούκια που ταξίδευαν από περιοχή σε περιοχή χτίζοντας κτίρια, γεφύρια, βρύσες και άλλα. Το γεγονός ότι εργάζονταν σε διάφορες περιοχές του ελληνικού χώρου εξηγεί τα κοινά χαρακτηριστικά της παραδοσιακής αρχιτεκτονικής.

Η Μοδίστρα



ασχολούνταν με τη γυναικεία ενδυμασία και βασικό εργαλείο της ήταν η ραπτομηχανή, ενώ είχε και μαθήτριες που την βοηθούσαν στο ράψιμο. Οι πρώτες ραπτομηχανές ήταν χειροκίνητες, ενώ αργότερα κατασκευάστηκαν ποδοκίνητες.

Τα εργαλεία της δουλειάς της ήταν τα ψαλίδια, το ξύλινο μέτρο (πήγης), οι κλωστές, το καρφίτσερό, οι μικρές βελόνες, οι κουβαρίστρες και η δαχτυλήθρα. Σήμερα, έχει μειωθεί η δουλειά της μοδίστρας, λόγω της άνθισης της βιομηχανίας ενδυμάτων και της αύξηση των εμπορικών καταστημάτων.

Ο **Ξυλογλύπτης** ασχολούνταν με τη χάραξη και την επισκευή γλυπτών παραστάσεων πάνω στο ξύλο. Κατασκεύαζαν κυρίως σεντούκια - κασέλες και καθρέπτες, ενώ για πιο εύπορους πελάτες κατασκεύαζαν και κομοδίνα, σιφονιέρες, πολυθρόνες, τραπεζαρίες και κάθε είδος επίπλου που χρειάζεται ένα νοικοκυριό. Παράλληλα, η ξυλογλυπτική τέχνη παρουσίασε περίτεχνα εκκλησιαστικά έργα όπως τέμπλα, προσκυνητάρια, στασίδια, εικόνες κ.α. Τα σχέδια που κοσμούσαν τα περισσότερα αντικείμενα είναι κυρίως παραδοσιακά.

Ο Τσαγκάρης



ήταν ο τεχνίτης που έφτιαχνε παπούτσια απ' την αρχή και το τσαγκαράδικο, ήταν ανοιχτό απ' το πρωί μέχρι το βράδυ. Στον πάγκο του βρίσκονταν, βελόνες, σακοράφες, σουβλιά, σφυράκια, λίμες, τανάλιες καλαπόδια, που έβαζε μέσα στο παπούτσι.

Ο Κτηνοτρόφος



είχε μεγάλα κοπάδια από πρόβατα, από τα οποία αξιοποιούσαν το κρέας, το γάλα για την παραγωγή τυριών και γιαουρτιών, καθώς και το μαλλί που το απορροφούσε παλιότερα η τοπική οικοτεχνία και υφαντουργία. Σήμερα η τυροκομία εξακολουθεί να ακμάζει.

Ο Τυροκόμος



Υπήρχαν 3-4 υπαίθρια τυροκομεία σε κάθε χωριό, όπου οι τυροκόμοι παρασκευάζανε το τυρί, το βούτυρο και το μπάτζιο. Πολλές οικογένειες προτιμούσαν να κάνουν δικό τους τυρί.

Ο Υαλοποιός



Το γυαλί ήταν γνωστό στους ανθρώπους από πολύ παλιά. Ο τεχνίτης μάζευε τον πολτό στην άκρη ενός σιδερένιου σωλήνα, το καλάμι. Τον τοποθετούσε σ' ένα ειδικό τραπέζι, το μάρμαρο, και τον γύριζε έτσι ώστε να του δώσει σχήμα σφαίρας. Όταν το πετύχαινε αυτό, φυσούσε μέσα στο καλάμι με δύναμη. Η σφαίρα του γυαλιού φούσκωνε σαν μπάλα και έτσι μπορούσε να την πλάσει σε καράφα ή βάζο. Ο τεχνίτης την ώρα της δουλειάς φορούσε πέτσινη ποδιά για να μην καεί από το ζεστό υλικό. Τα εργαλεία του ήταν: φόρμες, ψαλίδια και πένσες.

Οι Υφάντρες



ήταν οι γυναίκες που έφτιαχναν τα υφαντά υφάσματα στον αργαλειό. Η υφαντουργία ήταν ιδιαίτερα ανεπτυγμένη στο Β. Αιγαίο από τα μέσα του 18ου έως τις αρχές του 20ου αι. Η τέχνη αυτή αναπτύχθηκε (ιδίως μετά τα μέσα του 20ου αι.) όχι μόνο ως οικοκυρική ανάγκη για τη δημιουργία διακοσμητικών υφαντών και ειδών ρουχισμού, αλλά και ως οικοτεχνία που

πρόσφερε πρόσθετο εισόδημα όπως στην Αγιάσο της Λέσβου. Τα υφαντά του αργαλειού επιδεικνύουν μεγάλη ποικιλομορφία στον τρόπο ύφανσης και διακόσμησης.

Ο Χαλκουργός



Μέχρι τα νεότερα χρόνια υπήρχαν σε πολλές πόλεις χαλκουργεία στα οποία κατασκεύαζαν είδη οικιακής χρήσης, εργαλεία και διακοσμητικά αντικείμενα.

Οι Ψαθάδες Μία παρεμφερής προς την καλαθοπλεκτική παραδοσιακή τέχνη ήταν η κατασκευή ψαθών. Οι ψαθάδες κατασκεύαζαν χειροποίητες ψάθες από "βούρλα", που τις χρησιμοποιούσαν στα καθιστικά δωμάτια, ιδιαίτερα στα σπίτια όπου το δάπεδο ήταν χωμάτινο.

<https://www.slideshare.net/ntinapapi/ss-60004304>

16. Σχολές παραδοσιακών τεχνών στην Ελλάδα

Ορισμένες παραδοσιακές τέχνες που θα συνέβαλλαν στην μείωση της σχολικής διαρροής είναι οι τέχνες της κεραμικής, της αμπελουργίας, της Μελισσοκομίας, της γαλακτοκομίας –τυροκομίας, της αγιογραφίας, της ξυλογλυπτικής, της υφαντουργίας, της αργυροχρυσοχοΐας.

Ωστόσο, μερικές από αυτές διδάσκονται σε δημόσια ΙΕΚ και σε ελάχιστες περιοχές της Ελλάδας. Αυτό σημαίνει ότι αφορά την μετα-δευτεροβάθμια εκπαίδευση, δεδομένου ότι οι σπουδές στο ΙΕΚ προϋποθέτουν απολυτήριο λυκείου, επομένως δεν συμβάλλει στη συγκράτηση της σχολικής διαρροής η οποία παρατηρείται στη διάρκεια της υποχρεωτικής εκπαίδευσης (δημοτικό, γυμνάσιο).

Σε επίπεδο ΕΠΑΛ (Επαγγελματικό Λύκειο), λειτουργεί μόνο η ειδικότητα της γαλακτοκομίας στα Ιωάννινα.

ΜΕΡΟΣ ΔΕΥΤΕΡΟ: ΠΕΡΙΟΧΗ ΜΕΛΕΤΗΣ - ΡΟΔΟΣ

2.1 Τέχνες και παραδοσιακά επαγγέλματα της Ρόδου – Ιστορική αναδρομή

Τα διάφορα επαγγέλματα δημιουργούνται για να καλύψουν κάποιες ανάγκες που υπάρχουν στις διάφορες εποχές. Έτσι στα αρχαία τα χρόνια μπορεί να ήταν σημαντικός ο τεχνίτης που έφτιαχνε τόξα και βέλη, όμως στη σημερινή εποχή θα ήταν τελείως άχρηστος αφού κανένας δεν τα χρειάζεται. Τα επαγγέλματα εξαρτώνται από την εποχή και τις ανάγκες της. (Τσιαμήτρος Γιάννης, 2016)

Τα ελληνικά παραδοσιακά επαγγέλματα είναι πάρα πολλά, όμως εδώ θα αναφέρουμε τα πιο γνωστά που αφορούν την Ρόδο και εξακολουθούν και σήμερα να είναι σημαντικά. Η Ρόδος από τα αρχαία χρόνια ανέπτυξε πλούσια πνευματική δραστηριότητα. Παράλληλα με την ανάπτυξη της πνευματικής ζωής, αναπτύσσονται και οι τέχνες, (γλυπτική, κεραμοπλαστική, ζωγραφική) και η Ρόδος γίνεται σπουδαίο καλλιτεχνικό κέντρο.

Η κεραμική



Διάδοχος της αρχαίας κεραμοπλαστικής τέχνης είναι η ροδίτικη κεραμοπλαστική αγγειογραφία, που εξελίσσεται σε τοπική βιοτεχνία και χάνεται στα βάθη των αιώνων. Στη διάρκεια του Μεσαίωνα αναπτύχθηκε η κεραμική τέχνη στη Λίνδο. Λέγεται πως οι Ιππότες συνέλαβαν ένα πλοίο με Πέρσες κεραμοουργούς και τους εγκατέστησαν στη Λίνδο, για να διδάξουν την τέχνη στους ντόπιους. Η παράδοση στην κεραμική και ειδικά στην κατασκευή διακοσμητικών πιάτων επιβιώνει μέχρι σήμερα.

Αναφέρονται τα περίφημα ροδίτικα πιάτα, κανάτια, κούπες, διακοσμητικές πλάκες κλπ. και σύμφωνα με την παράδοση, η Ρόδος τροφοδοτούσε και τις Ευρωπαϊκές αγορές. Μεταγενέστερα δημιουργήθηκαν βιοτεχνίες κεραμικής, που μιμήθηκαν την αρχαία ροδίτικη τέχνη και χρησιμοποιώντας ειδικό χώμα και κοράλλια, κατασκεύαζαν αριστουργήματα που

στόλιζαν τα πλουσιότερα αρχοντόσπιτα της περιοχής. Τα φημισμένα Ροδίτικα πιάτα, τα γνωστά σε όλο τον κόσμο ως «plats de Rhodes», αποτελούσαν πηγή πλούτου για το νησί. Από τις πιο διάσημες βιοτεχνίες κεραμικής τέχνης ήταν ο «Ίκαρος», που δημιουργήθηκε στα χρόνια της Ιταλοκρατίας.

Στα τέλη του 1980, η κεραμική τέχνη «απολάμβανε» την τελευταία περίοδο της μεγάλης ακμής της στη Ρόδο. Το εργοστάσιο «Ίκαρος», («Icaro»), που είχε κάνει διάσημα τα κεραμικά του νησιού σε όλο τον κόσμο, έκλεινε οριστικά το 1988, ακριβώς 60 χρόνια μετά την ίδρυσή του. Μαζί με τη σπουδαία ιστορία του, που γράφτηκε πρώτα από Ιταλούς και έπειτα από Έλληνες ιδιοκτήτες, έκλεινε κι ένα σημαντικό κεφάλαιο της οικονομικής δραστηριότητας του νησιού. <https://www.kathimerini.gr/927600/article/epikairothta/ellada/h-keramikh-proika-ths-rodoy>

Κεντήματα



Φημισμένα ήταν τα κεντήματα της ροδίτικης λαϊκής χειροτεχνίας, που κρατούν την παράδοσή τους από τα αρχαία χρόνια.

Στο παλιό, περίφημο ροδίτικο κέντημα, χρησιμοποιούσαν κλωστή από μετάξι κόκκινο και πράσινο, παχύ και άστριφτο που κάνει τα μοτίβα με ανθρώπους, δικέφαλους αετούς, γιρλάντες, καράβια, λουλούδια, δαφνόκλαδα να προβάλλουν πάνω στο πανί ανάγλυφα. Χρησιμοποιείται η περίφημη στρωτή ή φουσκωτή βελονιά, ίδια και από τις δυο πλευρές του πανιού, χωρίς ανάποδη όψη. Πρόκειται για αριστουργήματα της παγκόσμιας κεντητικής χειροτεχνίας και ήταν πάρα πολύ βαρεία λόγω του πυκνού και πλούσιου κεντήματος τους. https://www.searchculture.gr/aggregator/edm/TAPA/000054-11631_18063

Τα βοτσαλωτά ή χοχλάκια



Χοχλάκια ονομάζονται τα θαλασσινά βότσαλα και κατ' επέκταση τα παραδοσιακά βοτσαλωτά δάπεδα που συναντάμε σε αυλές, μονοπάτια και κήπους της Ρόδου. Χοχλάκια θα δούμε και σε πολλά δημόσια κτίρια όπως εκκλησίες, κ.λπ. Η θεματολογία των σχημάτων περιλαμβάνει μοτίβα από την φύση ή απλά γεωμετρικά σχήματα που διαγράφονται συνήθως με μαύρα και άσπρα (ή ανοιχτόχρωμα) βότσαλα.

<http://www.aegeanislands.gr/el/islands/people-projects-rodos>

Αργαλειός



Ο αργαλειός ήταν ανέκαθεν μια από τις κυριότερες απασχολήσεις των γυναικών. Στη Ρόδο σε όλα τα χωριά, συμπλήρωνε το κάθε νοικοκυριό. Μέχρι τις αρχές του 20ου αι. ασχολούνταν επαγγελματικά με τον αργαλειό και βοηθούσαν οικονομικά την οικογένεια τους. Επιπλέον φρόντιζαν για το ρουχισμό των οικογενειών τους και οι νέες κοπέλες έφτιαχναν τα προικιά τους στον αργαλειό (σεντόνια, χρέμια, κουρελούδες κ.α).

Πλέον στη Ρόδο δεν ασχολούνται πολλοί με την τέχνη του αργαλειού, ορισμένοι αργαλειοί υπάρχουν στο χωριό του αρχαγγέλου, αλλά και σε άλλα σπίτια των γιαγιάδων μας σε διάφορα χωριά, που βρίσκονται όμως παραμελημένοι σε μια γωνιά από το χρόνο, δίχως να χρησιμοποιούνται πια.

<http://secretrhodes.gr/argalios-kritinia-rodos/>

2.2 Παραδοσιακές Τέχνες και Χειροτεχνία στη Ρόδο σήμερα

Από την αρχή του προγράμματος συλλέξαμε πληροφορίες τόσο για τους καλλιτέχνες και τους τεχνίτες στα παραδοσιακά επαγγέλματα, όσο και τη λαογραφία της Ρόδου προκειμένου να διαπιστώσουμε τι συμβαίνει στον τομέα αυτό σήμερα.

Τα ευρήματα της έρευνας θα μπορέσουν να βοηθήσουν τους εκπαιδευτικούς των σχολείων να εμπνευστούν, με ποιους τρόπους μπορούν να εμπλακούν αυτοί οι τεχνίτες και οι βιοτέχνες στην υλοποίηση του προγράμματος.

Το έργο αποσκοπεί να προτείνει λύσεις στα προβλήματα που συνδέονται με την πρόωγη εγκατάλειψη του σχολείου, κάτι που εμποδίζει την πλήρη και αποτελεσματική ένταξη των εφήβων στα εκπαιδευτικά συστήματα. Ως ισχυρό εργαλείο θα χρησιμοποιήσουμε τα παραδοσιακά επαγγέλματα και τις τεχνικές τους.

2.2.1 Παράδοση - Λαογραφία

Η ιστορία της αναβίωσης κάθε παραδοσιακής τέχνης, υλικού ή εργαλείου, ξεκίνησε με το πάθος που είχαν τα άτομα και οι κοινότητες. Για τη μεταβίβαση αυτής της κληρονομιάς, σημαντικοί παράμετροι είναι:

- να διατηρηθούν τόσο τα ποιοτικά υλικά και εργαλεία που είναι απαραίτητα για την επιβίωσή τους,
- η υποστήριξη της επόμενης γενιάς των τεχνιτών.

Οι δεξιότητες που καθορίζονται από το πλαίσιο αναφοράς είναι: μάθηση, κοινωνικές και πολιτικές ικανότητες, αίσθηση της πρωτοβουλίας και της επιχειρηματικότητας και η πολιτιστική ευαισθητοποίηση και έκφραση.

Προτού προχωρήσουμε στην συλλογή πληροφοριών είχαμε σχεδιάσει ένα πλάνο ερωτήσεων.

1. Ποιες είναι στην πραγματικότητα οι παραδοσιακές τέχνες και χειροτεχνίες;
2. ποιες είναι οι παραδοσιακές τέχνες και χειροτεχνίες στην περιοχή σας;
3. Έχετε όλοι τις ίδιες τέχνες και βιοτεχνίες;
4. πώς, γιατί και σε τι διαφέρουν αυτές μεταξύ τους;
5. Πόσες από αυτές τις τέχνες και βιοτεχνίες είναι κυρίως λαογραφία, στο σύγκριση με την καθημερινή χρήση και συμμετοχή σε σας κοινότητα;

Οι πληροφορίες που πήραμε σχετικά με τις παραπάνω ερωτήσεις αναλυτικότερα ήταν, ότι οι παραδοσιακές τέχνες και χειροτεχνίες είναι πολλές. Στα σχολεία όμως, οι μαθητές τους παρουσιάζονται κυρίως για τους 2 μεγάλους εορτασμούς, 28 Οκτωβρίου την

ημέρα του ΟΧΙ και 25 Μαρτίου, ημέρα της απελευθέρωσης από τους Τούρκους. Αυτές οι μέρες γιορτάζονται με θεατρικές παραστάσεις, παραδοσιακά ποιήματα, τραγούδια και λαϊκούς χορούς.

Επίσης πραγματοποιούνται μεγάλες παρελάσεις και εκτός από το στρατό και τα σχολεία, συμμετέχουν στην παρέλαση πολλές ομάδες πολιτών με τοπικές φορεσιές.

Στη Ρόδο υπάρχουν πολλοί διαφορετικοί πολιτιστικοί σύλλογοι που ασχολούνται με την διαφύλαξη των τοπικών παραδόσεων. Οι σύλλογοι αυτοί οργανώνουν εκδηλώσεις και παραδίδουν μαθήματα, σε τοπικούς λαϊκούς χορούς, στην μαγειρική για την τοπική κουζίνα και την παραδοσιακή μουσική.

Σχεδόν όλα τα χωριά, κυρίως κατά τους καλοκαιρινούς μήνες, έχουν δικά τους φεστιβάλ που είτε παρουσιάζουν τα τοπικά προϊόντα και τις παραδόσεις, είτε γιορτάζουν τον προστάτη τους. Για παράδειγμα αναφέρουμε μερικά από αυτά όπως:

1. Γιορτή καρπουζιού στην Απολλακιά
2. Γιορτή Φράουλας στο Παραδείσι
3. Γιορτή κρασιού στην Έμπονα
4. Γιορτή σούμας και μελιού στα Σιάννα
5. Πανηγύρι αγ. Σουλά στη Σορωνή

Στα φεστιβάλ λαμβάνουν χώρα πολλές ενδιαφέρουσες δραστηριότητες και συμμετέχει πολύς κόσμος, τόσο από την κοινότητα του χωριού όσο και από ολόκληρο το νησί.

Στη διατήρηση των παραδόσεων εμπλέκονται τοπικές ενώσεις όπως:

1. Οι ομάδες των γυναικών
2. Χ.Ε.Ν. και Λύκειο Ελληνίδων
3. Οι ενώσεις του χωριού
4. Οι ενώσεις άλλων νησιών και της ηπειρωτικής Ελλάδας.
5. Ορισμένα χωριά έχουν παραδοσιακό χαρακτήρα σπίτι, με ιστορικές συλλογές.

Σε αυτό το τοπικό επίπεδο, τα σχολεία θα μπορούσαν εύκολα να αξιοποιήσουν τη γνώση αυτών των ενώσεων για να δημιουργήσουν ένα ενδιαφέρον εκπαιδευτικό πρόγραμμα.

Οι πληροφορίες που πήραμε για τη λαογραφία και παραδοσιακές τέχνες από το πολιτιστικό σωματείο του χωριού Έμπονα ήταν ότι, για να διατηρηθούν οι τέχνες χρειάζεται να γίνουν κάποια πράγματα.

- Τα κοστούμια πρέπει να δημιουργηθούν και να συντηρηθούν.
- Οι χορευτές χρειάζονται εκπαιδευτικό
- Η χορωδία, χρειάζεται ένα μαέστρο και ένα ρεπερτόριο
- Οι μουσικοί χρειάζονται ρεπερτόριο και παραδοσιακά όργανα
- Τα τοπικά προϊόντα χρειάζονται αγρότες

- Η τοπική παραγωγή χρειάζεται επεξεργασία
- Και τα λοιπά.

Η επόμενη ενέργεια ήταν να πάρουμε πληροφορίες για την κατάσταση στη Ρόδο, ψάχνοντας απαντήσεις στα παρακάτω ερωτήματα:

- Πού βρίσκουμε τις παραδοσιακές Τέχνες και τη Χειροτεχνία;
- Πού χρησιμοποιούνται;
- ποιος τις χρησιμοποιεί και συνεργάζεται με τους τεχνίτες;
- Υπάρχει μέλλον για αυτούς;

2.2.2 Παραδοσιακές τέχνες και χειροτεχνίες

Πολλές από τις παραδοσιακές τέχνες και χειροτεχνίες εξακολουθούν να ασκούνται στο νησί της Ρόδου ακολουθώντας την ιστορία του.

Η Ρόδος είναι ένα νησί με 43 χωριά διάσπαρτα κατά μήκος τόσο της ακτογραμμής όσο και στα ορεινά τμήματα. Κύρια πηγή εισοδήματος από την παράδοση είναι οι γεωργικές δραστηριότητες.

Η Ρόδος, από την αρχαιότητα και μετά, λόγω της γεωγραφικής θέσης και των φυσικών της λιμανιών, ήταν προσανατολισμένη στο εμπόριο. Αυτή τη στιγμή το μεγαλύτερο μέρος του εισοδήματος συνολικά, προκύπτει από την τουριστική βιομηχανία.

2.2.3 Παραδόσεις και Θρησκεία

Ορισμένες από τις τέχνες εξακολουθούν να ασκούνται και βασίζονται στη ζωή του χωριού, είτε επειδή οι παραδόσεις είναι ακόμα ζωντανές, είτε επειδή οι τουρίστες εκτιμούν την αυθεντικότητα.

Η λαογραφία βρίσκεται στα παραδοσιακά φορέματα, τη μουσική, το φαγητό και τη στέγαση. Επίσης, η θρησκεία είναι σημαντική διότι παρέχει εργασίες που συντηρούν, διακοσμούν και χτίζουν εκκλησίες και παρεκκλήσια.

2.2.4 Αρχιτεκτονική

Ορισμένες από τις τέχνες και τις τεχνικές που εξακολουθούν να ασκούνται, προέρχονται από το γεγονός ότι η Ρόδος έχει μια ενδιαφέρουσα ιστορία και μια μεγάλη ποικιλία αρχιτεκτονικής τεχνοτροπίας κτιρίων.

Για την προστασία αυτής της κληρονομιάς, υπάρχει η ανάγκη της γνώσης των παραδοσιακών τεχνικών δόμησης, που είναι απαραίτητες για να διατηρηθεί το αρχικό στυλ

και η ατμόσφαιρα του ιστορικού κέντρου των χωριών, των παραδοσιακών συνοικιών, όπως είναι τα Μαράσια, και φυσικά της μεσαιωνικής πόλη με τα τείχη και ότι έχει απομείνει από οικίες του 18ου αιώνα σε αυτήν.

2.2.5 Παραδοσιακά επαγγέλματα

Τα επαγγέλματα που βασίζονται στην παράδοση, γεωργία και αρχιτεκτονική είναι:

- Κεραμικά
- Σανδάλια και μπότες
- Παραδοσιακά κοστούμια
- Χρυσός και αργυροχοΐα
- Μουσικά όργανα
- Μελισσοκομία
- Κατεργασία καφέ
- Ξυλογλυπτική
- Ξυλουργία
- Σιδηρουργία
- Εικονογραφία
- Παρασκευαστής δαπέδου με βότσαλα
- Οινοποιεία
- Ελαιολιβεΐα

2.3 Παραδοσιακοί τεχνίτες στη Ρόδο σήμερα

Αυτή τη στιγμή υπάρχουν στο νησί ενεργοί τεχνίτες οι οποίοι δουλεύουν και ζουν με την παραδοσιακή τους τέχνη. Οι ειδικευμένοι τεχνίτες, μαθαίνουν το επάγγελμά τους, όχι από το σχολείο αλλά από τις πολλές ώρες που για χρόνια ασκούν το επάγγελμά τους. Αυτή είναι μια πρακτική εκπαίδευση σε αντίθεση τη θεωρητική και αποτελεί τροφή για σκέψη, πώς μπορεί να μεταφράζεται αυτό στη σχολική εκπαίδευση ενάντια της μαθητικής διαρροής. Στη διάρκεια του προγράμματος επισκεφτήκαμε μερικούς από αυτούς προκειμένου να πάρουμε χρήσιμες πληροφορίες για το επάγγελμα και την τέχνη που εξασκούν.

- Λευτέρης Σκαρπέτης – Χρυσοχόος

Ο Λευτέρης ήταν από νεαρή ηλικία στο εργαστήριο του πατέρα του. Από αυτόν έμαθε την τέχνη παρατηρώντας τον πατέρα του, όπου στην αρχή έκανε τα εύκολα πράγματα όπως η στίλβωση των κοσμημάτων για πολλές ώρες.

Σήμερα έχει όλες τις απαραίτητες δεξιότητες που χρειάζονται, αισθάνεται ελεύθερος και είναι δημιουργικός χρησιμοποιώντας τα υλικά του εμπορίου. Οι δημιουργίες του έχουν το δικό του στυλ, βασισμένο όμως στις παραδόσεις των τεχνών των Ροδίων.

Αυτή τη στιγμή δραστηριοποιείται στην παλιά πόλη της Ρόδου

- Διαγόρας Παμπίδης και Μιχάλη Σαχπάζης - Κατασκευαστές μουσικών οργάνων.

Παρά το ότι και οι δύο έχουν μόρφωση πανεπιστημιακού επιπέδου, αποφάσισαν να στραφούν στον τομέα κατασκευής μουσικών οργάνων που σχετίζονται με την λαϊκή παραδοσιακή μουσική. Έχουν ταξιδέψει στο εξωτερικό να επισκεφτούν σχετικές βιοτεχνίες και να εκπαιδευτούν από τους έμπειρους κατασκευαστές.

Σήμερα, έφθασαν στο σημείο να φτιάξουν το δικό τους εργαστήριο, και να ζουν από αυτό, κατασκευάζοντας ελληνικά όργανα, μπουζούκι, λαούτο και μπαλαμά.

- Στέφανος Γιασιράνης – Κεραμοποιός

Έχει ένα από τα παλαιότερα εργαστήρια κεραμικής του νησιού όπου οι πρόγονοι του ξεκίνησαν ως τεχνίτες από το εργοστάσιο κεραμικών ICAROS που έφτιαξαν οι Ιταλοί το 1928.

Σήμερα είναι η 4η γενιά και η γνώση της τέχνης μεταβιβάστηκε από πατέρα σε γιο. Το εργαστήριο αυτό εδρεύει στον Αρχαγγέλο, το παραδοσιακά συνδεδεμένο χωριό της αγγειοπλαστικής τέχνης, ξεκινώντας από την παραγωγή της τοπικής πρώτης ύλης τον πηλό μέχρι τον τελικό προϊόν.

Στη Νήσο δραστηριοποιούνταν ακόμη 11 εργαστήρια, αλλά σήμερα υπάρχουν μόνο μερικά που ευημερούν.

- Σάββας Ταμβακάς - παραδοσιακά υποδηματοποιία σανδάλια

Ο Σάββας είναι το κλασικό παράδειγμα του γιου που αναλαμβάνει την επιχείρηση και την τέχνη από τον πατέρα του. Όντας δίπλα του έμαθε την τέχνη σχεδόν χωρίς να το γνωρίζει, όπως είπε ο ίδιος.

Το επάγγελμα του είναι μουσικός, αλλά όταν ο πατέρας του μεγάλωσε χρειαζόταν περισσότερη βοήθεια στο εργαστήριο. Σταδιακά ο Σάββας ανέλαβε και είναι τώρα με πλήρη απασχόληση υπεύθυνος για την επιχείρηση, χρησιμοποιώντας όλες τις τεχνικές και τη γνώση που ο πατέρας του έμαθε.

- Μάριος Τσιμπιδάκης – Αργυροχόος

Ο Μάριος έμαθε την τέχνη από τον πατέρα του Γιώργο που είχε το εργαστήριο από το 1958 και είναι υπερήφανος γι' αυτό. Κύρια δραστηριότητα του είναι οι επισκευές που χρειάζονται πολλά καταστήματα κοσμημάτων στην παλιά πόλη, αλλά δημιουργεί και δικά του σχέδια.

- Σταύρος Σεγκούνας – Ξυλογλύπτης

Ο Σταύρος από μικρό παιδί ήταν πάντα δίπλα στον πατέρα του παρακολουθώντας το έργο του και βοηθώντας τον. Στη συνέχεια παρακολούθησε μαθήματα στην Αθήνα για να μάθει περισσότερες τεχνικές και αργότερα ειδικεύτηκε στην εκκλησιαστική ξυλογλυπτική. Δυστυχώς τα 3 παιδιά του δεν ενδιαφέρονται να συνεχίσουν.

- Μουσταφάς – Σιδηρουργός

Ο Μουσταφάς επίσης, όσα γνωρίζει τα έμαθε από τον πατέρα του. Χρησιμοποιεί αποκλειστικά τις παραδοσιακές τεχνικές για να εξασφαλίσει την αυθεντική εμφάνιση που χρειάζονται τα κτίρια της παλιάς πόλης, πόρτες, λάμπες, φράχτες κλπ. Όπως μας είπε, είναι σκληρή δουλειά και κανείς δεν ενδιαφέρεται να τη μάθει.

- Αρεταίος Μωραΐτης και Τότα Σαλπικίδη - NASSOS Κεραμικά

Ο Αρεταίος Μωραΐτης, εργάζεται στην οικογενειακή επιχείρηση, εργοστάσιο ιδιοκτησίας του πατέρα του, Nassos Κεραμική. Το όνομα αυτό είναι ισοδύναμο με προϊόντα ποιότητας και υπερηφάνεια. Η Τότα άρχισε την εργασία της ως διακοσμήτρια - ζωγράφος όταν αυτή ήταν 12 χρονών και σταμάτησε ακριβώς πριν από 5 χρόνια. Στη διάρκεια του χειμώνα λειτουργεί εργαστήριο που διδάσκουν σε μαθητές τις εκλεπτυσμένες τεχνικές που χρειάζονται για να διακοσμήσουν τα διάφορα κεραμικά αντικείμενα (πιάτα, βάζα κλπ.) με τα κλασικά σχέδια της Ρόδου.

Με το εργαστήριο ελπίζουν να αναβιώσει το ενδιαφέρον για την κεραμική τέχνη και διακόσμηση που είναι διάσημο εμπορικό σήμα στην ιστορία της Ρόδου.

- Σάββας Σαβούλης – Μελισσοκόμος

Ο Σάββας είναι ο <outsider> σε αυτόν τον κατάλογο. Είναι από το χωριό Καλλιθιές, και εργάστηκε νοικιάζοντας ξαπλώστρες στην παραλία για τους τουρίστες ενώ ήταν επίσης ιδιοκτήτης μπαρ. Ως χόμπι ξεκίνησε με μια κυψέλη μελισσών και μετά από 10 χρόνια αυτοδιδασκαλίας και μαθήματα στην Αθήνα, έχει τώρα στην κατοχή του 400 κυψέλες

μελισσών. Σήμερα έχει αρκετή παραγωγή μελιού και είναι μελισσοκόμος με πλήρη απασχόληση. Ο γιος του Τίμος αποφάσισε ότι η μελισσοκομία θα είναι το επάγγελμά του.

- Άννα Καμπέρη – καφεκοπτήριο

Η Άννα Κάμπερη είναι η τρίτη γενιά, στο καφεκοπτείο που ξεκίνησε ο παππούς της το 1920. Ο καφές καβουρντίζεται με παραδοσιακό τρόπο στην ίδια μηχανή του παππού της, χρησιμοποιώντας τους καλύτερους φρέσκους κόκκους που εισάγονται κατ' ευθείαν από τις παλιές διασυνδέσεις.

Επίσης, το κατάστημα είναι γνωστό για τη μεγάλη ποικιλία τοπικών και εισαγόμενων βοτάνων και μπαχαρικών.

Η επιχείρηση βρίσκεται στην παλιά πόλη και μετά από σχεδόν 100 χρόνια εξακολουθεί να λειτουργεί στην ίδια τοποθεσία.

- Στέλιος Γκρέκο - κατασκευαστής πατώματος χοχλακιού

Ο Στέλιος Γκρέκο είναι από τους λίγους βιοτέχνες που έχουν απομείνει και χρησιμοποιεί τις παραδοσιακές τεχνικές και τα υλικά για να δημιουργήσει ένα δάπεδο που είναι άφθαρτο στον χρόνο. Εκτός από την τεχνική του, είναι επίσης ένας πολύ δημιουργικός άνθρωπος που μετατρέπει ένα πάτωμα σε ένα έργο τέχνης.

Επίσης, είναι ιδιαίτερα περιζήτητος για να κατασκευάσει δάπεδα για κήπους, για παραδοσιακά σπίτια, αυλόγυρους και εσωτερικούς χώρους εκκλησιών.

Αν και πολύ θα ήθελε, δεν μπορεί να βρει ανθρώπους που να ενδιαφέρονται να τους διδάξει την τέχνη. Σε αυτή τη σύγχρονη εποχή, είναι δύσκολο να βρεθούν πρόθυμα άτομα να μάθουν, δεδομένου ότι είναι μια βαριά δουλειά και χρειάζεται πολλή υπομονή.

- Γιώργος Τριανταφύλλου - Αγιογράφος

Ο Γιώργος έμαθε να ζωγραφίζει εικόνες από μέλη της οικογένειάς του. Για να βελτιώσει τις τεχνικές του, ταξίδεψε στο Άγιο Όρος και επισκέφτηκε τα μοναστήρια για να παρατηρήσει από κοντά την τεχνοτροπία.

Η κύρια δουλειά του είναι να ζωγραφίζει τους τοίχους και τις οροφές των εκκλησιών του νησιού με αγιογραφίες. Μια μοναχική δουλειά, είπε καθώς δουλεύει μόνος του.

Στη γωνία της παλιάς πόλης κοντά στην κόκκινη πύλη, προσπαθεί να πείσει άλλους τεχνίτες να ανοίξουν εργαστήρια, με την ελπίδα να τονωθεί η καλλιτεχνική ατμόσφαιρα στην περιοχή.

- Δέσποινα Παπαθεοδωράκη - υφάντρα

Ανακαλύψαμε τον τελευταίο αργαλειό στο χωριό της Κρητηνιάς και είχαμε τη χαρά να συνομιλήσουμε με τη γυναίκα που τον χειρίζεται. Τα παλαιότερα χρόνια ο αργαλειός ήταν ίσως η κυριότερη ενασχόληση των γυναικών στην Κρητηνιά. Δυστυχώς όμως, με το πέρασμα του χρόνου άρχισε να περνάει το ενδιαφέρον για τη χρήση του. Έτσι τον τελευταίο αργαλειό στο χωριό χειρίζεται ακόμα η κυρία Δέσποινα, η οποία με χαρά δέχεται και καλωσορίζει στο σπίτι της όποιον θέλει να μάθει περισσότερα για την τέχνη του αργαλειού, ακόμα και το πως να υφαίνουν. Η κ. Δέσποινα, φανερά συγκινημένη μας διηγήθηκε τη σημασία του αργαλειού στη ζωή της.

- Φωτούλα Μυλωνά

Για περίπου τρεις δεκαετίες, η κεραμική έδωσε δουλειά σε εκατοντάδες οικογένειες. Όταν, όμως, έκλεισε ο “Ίκαρος” και ξεκίνησαν οι εισαγωγές κεραμικών από την Τουρκία και την Κίνα, τα πράγματα άλλαξαν και τα περισσότερα εργοστάσια πάνω στο νησί έβαλαν λουκέτο», λέει η Φωτούλα, που μαζί με τον σύζυγό της διατηρούν ένα από τα ελάχιστα – πλέον– εργαστήρια κεραμοποιίας στο νησί. Παρά την πτωτική πορεία που ακολούθησε ο κλάδος τις τελευταίες δεκαετίες, η επιχείρηση παρέμεινε ανοιχτή και σήμερα απασχολεί δέκα εργαζομένους.

2.3.1. ΛΕΡΟΣ

Στο πλαίσιο της έρευνας μας και προκειμένου να έχουμε μια ευρύτερη αντίληψη για τις παραδοσιακές τέχνες και το ρόλο τους θεωρήσαμε σκόπιμο και ωφέλιμο να επισκεφτούμε ένα νησί της ευρύτερης γειτονιάς μας, τη Λέρο. Η Λέρος είναι ένα μεσαίο νησί της Δωδεκανήσου με περίπου 8.000 κατοίκους και με ήπια τουριστική ανάπτυξη.

Οι παραδοσιακές τέχνες που είναι «ζωντανές» είναι:

Ο караβομαραγκός: μια αρχαία τέχνη που αποτελεί αναπόσπαστο τμήμα της νησιωτικής κληρονομιάς της χώρας μας. Εκπρόσωπος της τέχνης αυτής ο Νικόλας Σπύρου που για είκοσι χρόνια ασχολείται επαγγελματικά έχοντας δημιουργήσει φήμη και στα υπόλοιπα νησιά. Ανέφερε ότι οι νέοι δεν ενδιαφέρονται για την τέχνη αν και υπάρχει δουλειά.

Ο οινοποιός: η οικογενειακή επιχείρηση του Γιώργου Χατζηδάκη που συνδυάζει την παραδοσιακή τέχνη με τον σύγχρονο εξοπλισμό και παράγει τέσσερις ποικιλίες.

Τυροκόμος: Υπάρχουν μικρές οικογενειακές επιχειρήσεις που παράγουν ξεχωριστά τυριά που δύσκολα βρίσκεις σε άλλα μέρη της χώρας.

Έμφαση έχει δοθεί στον γεωργικό – αγροτικό – αλιευτικό τομέα και στην γαστρονομία από ντόπια προϊόντα.

2.4 Συμπεράσματα

Από ότι μέχρι τώρα κατέδειξε η βιβλιογραφική έρευνα, προκύπτει σαφώς πως η πρόωρη σχολική εγκατάλειψη δεν ερμηνεύεται με την «ελευθερία της ατομικής επιλογής», αλλά η απόφαση να εγκαταλείψει κάποιος το σχολείο στην ηλικία των 15 ετών ή και νωρίτερα έχει κοινωνικές, ταξικές, πολιτισμικές αλλά και παιδαγωγικές προεκτάσεις.

Το αρνητικό υπόβαθρο για την παρακολούθηση του σχολείου οφείλεται σε παραμέτρους όπως η φτώχεια, ο οικονομικός καταναγκασμός, η έλλειψη στοιχειωδών μέσων για αξιοπρεπή διαβίωση κλπ.

Παράλληλα όμως, στη σχολική απομάκρυνση επιδρούν και μια σειρά παράγοντες όπως η σχολική αποτυχία, οι κακές επιδόσεις και οι μαθησιακές δυσκολίες, η απρόσωπη πραγματικότητα του εκπαιδευτικού συστήματος, το μορφωτικό επίπεδο της οικογένειας, το κοινωνικό περιβάλλον, ο βαθμός πολιτιστικής και πνευματικής ανάπτυξης μιας περιοχής, τα ήθη και τα έθιμα που χαρακτηρίζουν συγκεκριμένες ομάδες, τα κοινωνικά στερεότυπα, ακόμη και οι διακρίσεις με βάση το φύλο.

Στα αίτια όμως του φαινομένου της μαθητικής διαρροής εντάσσεται και η αδυναμία του εκπαιδευτικού μας μοντέλου να παρέμβει στην αντιμετώπισή της και τη συγκράτηση του «υπό διαρροή» μαθητικού πληθυσμού.

Η αποτελεσματική σύνδεση της θεωρίας (σχολείο) με την πράξη (ζωή) επιτυγχάνεται μόνο όταν η κοινωνική πραγματικότητα, μέσα στην οποία αναπτύσσεται το άτομο, λαμβάνεται υπόψη στο πλαίσιο της εκπαιδευτικής διαδικασίας. Απαραίτητη προϋπόθεση είναι, η δικτύωση των σχολικών μονάδων (σε όλες τις βαθμίδες εκπαίδευσης) με τις τοπικές και περιφερειακές δομές.

2.5 Προτάσεις

Είναι προφανές ότι ο εκπαιδευτικός σχεδιασμός θα πρέπει να δει σοβαρά το ζήτημα της σχολικής διαρροής όχι μόνο στην αριθμητική των δεικτών, αλλά στην κοινωνική του διάσταση. Η δημιουργική πορεία των παιδιών και των εφήβων μέσα σε ένα αξιόπιστο Δημόσιο σχολείο αποτελεί ζήτημα ουσιαστικής σημασίας για την ίδια την κοινωνία.

Η μαθητική διαρροή για να χτυπηθεί στη ρίζα της θα πρέπει εκτός από την εθνική εκπαιδευτική στρατηγική, να αναπτυχθεί ένα δίκτυο κοινωνικής προστασίας απέναντι στις ευπαθείς ομάδες και τις ομάδες υψηλού κινδύνου στον εκπαιδευτικό και κοινωνικό αποκλεισμό.

Σε αντίθετη περίπτωση, η μαθητική διαρροή θα δημιουργεί ευάλωτες ομάδες οι οποίες, στην πλειονότητά τους, θα τροφοδοτούν διαρκώς την εκμετάλλευση της παιδικής και εφηβικής εργασίας, τη νεανική παραβατικότητα, την περιθωριοποίηση και τον αποκλεισμό.

</Portal/index.php/joomla-overview/kathignotes/418-abandon>

Για το λόγο αυτό, η εκπαιδευτική διαδικασία που ακολουθείται θα πρέπει:

- να στηρίζεται σε μαθησιακές πρακτικές που θα ενθαρρύνουν το παιδί να ανακαλύψει τον κόσμο με ενεργητικό τρόπο.
- να υπάρχει στενή συνεργασία γονέων – σχολείου καθώς επίσης και η παροχή επιστημονικής και συμβουλευτικής υποστήριξης προς τους γονείς σε οποιοδήποτε θέμα σχετίζεται με την αγωγή του παιδιού.
- το σχολείο, με τη συνδρομή τοπικών και κοινωνικών φορέων, να ξεφεύγει από τα στενά όρια της εκπαίδευσης και να παρέχει πρόσθετη εκπαιδευτική στήριξη προς τους μαθητές.
- να ακολουθήσει το παράδειγμα άλλων Ευρωπαϊκών χωρών προς την εξατομικευμένη εκπαίδευση, ανιχνεύοντας τις ιδιαίτερες κλίσεις των παιδιών και δίνοντας δυνατότητα να εκπαιδεύονται στα αντικείμενα που ενδιαφέρονται.
- να εισάγει την εκπαίδευση των παραδοσιακών τεχνών δίνοντας διέξοδο στην επαγγελματική τους αποκατάσταση. Προς αυτή την κατεύθυνση θα πρέπει να δημιουργηθούν εργαστήρια που θα εντάσσονται στο σχολικό πρόγραμμα, με ειδικότητες που ενδιαφέρουν τους μαθητές.
- Καλό είναι να λαμβάνεται υπόψη η παράδοση και η κουλτούρα της κάθε περιοχής, και τα παιδιά να μαθαίνουν τις τέχνες που ευδοκίμούσαν στο παρελθόν, ώστε να συμβάλλουν στην αναβίωση τους, όπως για παράδειγμα τα βοτσαλωτά και η κεραμική τέχνη της Ρόδου.

2.6 Συμπεράσματα - Προτάσεις για τη Ρόδο

Όπως είδαμε από την έρευνα που κάναμε, στη Ρόδο σήμερα εξακολουθεί να υπάρχει μια κατηγορία ανθρώπων που ασχολείται επαγγελματικά με τις παραδοσιακές τέχνες και τεχνικές. Η γνώση αυτή μεταβιβάστηκε από τις παλαιότερες γενιές στις νεότερες. Η Ρόδος ως σχεδόν αποκλειστικά τουριστική περιοχή, δίνει τη δυνατότητα προώθησης των παραδοσιακών προϊόντων στους τουρίστες, με αποτέλεσμα να εξασφαλίζεται ένα ικανοποιητικό εισόδημα.

Προς αυτή την κατεύθυνση, το σχολείο μπορεί να εντάξει στα προγράμματα του τη διδασκαλία και εκμάθηση των παραδοσιακών τεχνών, έτσι ώστε οι αδύναμοι μαθητές να

στραφούν σε ένα επάγγελμα προσοδοφόρο, εμποδίζοντας έτσι αφ' ενός τη σχολική διαρροή, αφ' ετέρου την στροφή των παιδιών στην παραβατικότητα.

Είναι σαφές ότι, θα πρέπει να υπάρξει μέριμνα από ειδικούς, προκειμένου να διαπιστωθούν οι «κλίσεις» των μαθητών και να επιλέξουν την τέχνη που τους ταιριάζει.

ΒΙΒΛΙΟΓΡΑΦΙΑ

1. CESifo DICE (2012). CESifo DICE Report 10 (3), σ. 81-83
2. Croce, Benedetto, «Τί είναι τέχνη; », Έποπτεία, 3,1976
3. Empfehlungen gegen Schulschwäche- Schulmüdigkeit – Schulverweigerung – Schulabbruch, Gemeinnützige Hertie-Stiftung, Φρανκφούρτη, 2002, σελ. 1-2
4. Hetzler F. M.: «Υλη και πνεύμα. Οι έσχατες πραγματικότητες της τέχνης», Ελληνική Φιλοσοφική Επιθεώρηση 6, 1989
5. Janosz M., Etude longitudinale sur la prédiction de l'abandon scolaire, l'hétérogénéité des décrocheurs et l'intervention différentielle (Thèse de doctorat inédite), Université de Montréal, 1996, Montréal
6. Janosz M, Le Blanc M, Boulerice B, Richard E. (2000) Predicting different types of school dropout: A typological approach on two longitudinal samples, Journal of Educational Psychology, vol. 92, no 1, σελ. 171).
7. Planet (2007). Ανάλυση των μετρήσεων της σχολικής διαρροής και καταγραφή υπαρχόντων συστημάτων, απόψεων & προτάσεων καταπολέμησης της. Μελέτη συγχρηματοδοτούμενη από την Ελλάδα και την ευρωπαϊκή ένωση.
8. Viadero D.,The dropout dilemma. Research hindered by lack of uniform way to count students who quit school, Education Week, February 7, 2001
9. Λαδά Ε. (2012). Σχολική διαρροή: Η πρόωρη σχολική εγκατάλειψη και η δεύτερη ευκαιρία, Μεταπτυχιακή διπλωματική εργασία, Πανεπιστήμιο Πελοποννήσου.
10. Παιδαγωγικό Ινστιτούτο (2006): Η μαθητική διαρροή στη δευτεροβάθμια εκπαίδευση (Γυμνάσιο, Ενιαίο Λύκειο, ΤΕΕ), Αθήνα
11. Ρούσσο, Σ., Παπαθεοδώρου, Θ., Σπυριδάκης, Μ., & Κουτσούκου, Η. (2007). Πολιτικές και οικονομικές επιπτώσεις της σχολικής διαρροής σε τοπικό επίπεδο. Πανεπιστήμιο Πελοποννήσου, σχολή κοινωνικών επιστημών, Τμήμα Πολιτικής Επιστήμης και Διεθνών Σχέσεων. Διαθέσιμο στο: <http://neagenia.gr/appdata/documents/Διαρροή.doc>. Ανασύρθηκε 3/10/2014
12. Σκούρτου Ε., Βρατσάλης Κ., Γκόβαρης Χ., (2004) Μετανάστευση στην Ελλάδα και Εκπαίδευση: Αποτίμηση της υπάρχουσας κατάστασης – Προκλήσεις και Προοπτικές Βελτίωσης, Παν/μιο Αιγαίου
13. Τσιαμήτρος Γιάννης, (2016). Η ελληνική παράδοση, Εκδόσεις iWrite.gr
14. Φωτόπουλος, Ν. (2013). Σχολική διαρροή και περιθωριοποίηση των νέων. Ελευθεροτυπία. Ανακτήθηκε από http://www.enet.gr/?i=news_el_article&id=345913 [Πρόσβαση στις 19/12/2019]

ΔΙΑΔΙΚΤΥΟ

1. <http://2gym-zefyr.att.sch.gr/Portal/index.php/joomla-overview/kathignotes/418-abandon>
2. http://iep.edu.gr/images/IEP/Dioikisi_Domi/Domi/Aytoteleis_Monades/IEP_Stratigiko_sxedio_gia_ti_mathitiki_diarroi_150515.pdf
3. <http://secretrhodes.gr/argalios-kritinia-rodos/>
4. <http://www.aegeanislans.gr/el/islands/people-projects-rodos>
5. http://www.eippe.eu/cms/LinkClick.aspx?fileticket=u_LuKjJaEgg%3d&tabid=3313
6. https://schoolinclusion.pixel-online.org/files/national_report/National_Report_GR_GR.pdf
7. <https://www.fonitisprou.gr/parapolitiki/114-apopseis/20621-paradosiaka-epaggelmata-pou-xanontai-tou-p-dimopoulou>
8. <https://www.kathimerini.gr/927600/article/epikairothta/ellada/h-keramikh-proika-ths-rodoy>
9. https://www.searchculture.gr/aggregator/edm/TAPA/000054-11631_18063
10. <https://www.slideshare.net/ntinapapi/ss-60004304>